

А К А Д Е М И Я Н А У К С С С Р

МАТЕРИАЛЫ И ИССЛЕДОВАНИЯ ПО АРХЕОЛОГИИ СССР · № 37

ЭН
М 34

Т Р У Д Ы
ТАДЖИКСКОЙ АРХЕОЛОГИЧЕСКОЙ
ЭКСПЕДИЦИИ

ИНСТИТУТА ИСТОРИИ МАТЕРИАЛЬНОЙ КУЛЬТУРЫ АН СССР,
ИНСТИТУТА ИСТОРИИ, АРХЕОЛОГИИ И ЭТНОГРАФИИ АН ТАДЖИКСКОЙ ССР
И ГОСУДАРСТВЕННОГО ЭРМИТАЖА

ТОМ II

1948—1950 гг.

Под общей редакцией

А. Ю. ЯКУБОВСКОГО

ИЗДАТЕЛЬСТВО АКАДЕМИИ НАУК СССР
МОСКВА 1953 ЛЕНИНГРАД

А. М. БЕЛЕНИЦКИЙ

РАСКОПКИ СОГДИЙСКИХ ХРАМОВ В 1948—1950 гг.¹

I. РАСКОПКИ 1948 г.

Объект I

В 1948 г. раскопки объекта I проводились в значительно большем масштабе, чем в 1947 г. Хотя вскрытие всего здания и не было закончено, но в основных чертах план его стал уже вполне ясен (табл. I). В результате работ отчетного года вскрыты полностью следующие помещения.

Помещение 1. В плане представляет, как и предполагалось, почти правильную квадратную залу со сторонами в 7.85×8.08 м. Оно ограничено тремя сохранившимися стенами—северной, западной и южной. Помещение это оказалось заполненным на высоту в среднем до 3 м от пола наносным лёссом и остатками обрушившихся кровли и стен.

Верхний лёссовый слой завала, не считая остатков разрушенных стен в виде кусков сырцового кирпича, штукатурки и т. п., содержал лишь редкие обломки керамики, однотипной с керамикой, находящейся на поверхности городища. Мощность этого слоя, включая и дерновый покров, в среднем около 1.5 м. Большой интерес представляет нижний слой завала, образованный главным образом рухнувшей кровлей. Как это было установлено еще во время раскопок 1947 г., кровля обрушилась в результате пожара. Наиболее важными остатками перекрытия являются куски горелого, обуглившегося дерева, которые,

как можно установить, залегают тремя прослойками, соответствующими различным конструктивным деталям перекрытия. Первая прослойка состоит из отдельных углей, составляющих остатки тонких деревянных конструкций. Ниже идет прослойка, содержащая обгоревшие куски более крупных балок. Третья, самая нижняя, включает в себя, кроме остатков балок, также значительное количество кусков обгоревших досок. Как и в раскопанной в 1947 г. части помещения, здесь продолжали попадаться обуглившиеся фрагменты дерева с резьбой.

Непосредственно поверх слоя горелого дерева залегают прослойка обгоревшей глины; это свидетельствует о том, что над деревянным перекрытием имелась глиняная обмазка.

Наиболее замечательным открытием, сделанным при раскопках этого помещения в 1948 г., являются обнаруженные на месте остатки двух обгорелых деревянных колонн.

Базы, на которых они стояли, оказались аналогичными по своему профилю базам, найденным в прошлом году. Особый интерес представляет ствол восточной колонны, нижняя часть которого сохранилась на высоту около 0.55 м (рис. 1) в своем первоначальном положении. Это объясняется тем, что обрушившаяся во время пожара земля, спекшаяся вокруг колонны, образовала крепкую оболочку, благодаря которой колонна хотя и обгорела, но не распалась. Обуглился только внешний слой дерева, а внутри древесина сгнила, образовав пустоту. Пустота была залита ган-

¹ В раскопках одновременно принимали участие Н. Н. Забелина, Д. Гадалиев, М. П. Винокурова, И. Б. Бентович, К. Т. Рудо, А. Джалилов, Н. Негматов, А. М. Мандельштам, Р. Б. Дабкина.

чем, что дало возможность, без опасения за сохранность, частично очистить колонну от земляной оболочки и зафиксировать ее форму; после этого она была снова засыпана землей. Как можно судить по вскрытой части, колонна имела гладкий, круглый ствол с яблоковидным или, вернее, луковичеобразным утолщением внизу.



Рис. 1. Объект I. Остатки деревянной колонны.

Вторая колонна (западная) пострадала от огня больше, чем первая, и была сдвинута с места. Закрепить ее ганчем не удалось, и она распалась во время раскопок. В нижней своей части ствол этой колонны имел, помимо яблоковидного утолщения, еще и резные украшения, от которых, однако, сохранились лишь незначительные следы.

Таким образом, обнаруженные остатки колонн подтвердили предположение, сделанное в 1947 г., что в этом помещении колонны были деревянными.

В раскопанной в 1948 г. части помещения стены в общем оказались в худшем

состоянии, чем на южном участке его, вскрытом в 1947 г. Особенно пострадала северная стена. Роспись на стене не сохранилась, но лежавшие вблизи нее куски штукатурки со следами красок свидетельствовали о том, что эта стена когда-то была покрыта росписью. На отдельных участках северной стены хорошо прослеживаются слои ремонтной штукатурки.

В северной части западной стены, как и ожидалось, была вскрыта ниша такого же устройства, как и южная. Эта ниша сохранилась несколько лучше в своей верхней части, тогда как у южной ниши в лучшем состоянии оказалась ее нижняя часть. Таким образом, имеется возможность полностью реконструировать эту важную архитектурную деталь помещения. На штукатурке внутренней поверхности ниши сохранились следы росписи. Небольшой участок с росписью сохранился и в простенке между нишей и северной стеной. В этих остатках росписи можно различить нижнюю часть человеческих фигур.

Земляной пол в середине помещения не ровный, вдоль стен тянется слабо выраженный суфа шириной 1.2—1.45 м при высоте менее 10 см. На отдельных участках этой суфы прослеживался ровный, очень рыхлый слой лёсса, выделявшийся светложелтой окраской на фоне остального завала. Повидимому, эту окраску лёссу придали истлевшие циновки, которыми была застлана суфа.

Помещение 1 соединялось широким проходом с соседним помещением, обозначенным на плане под номером 3. Завал, заполнявший проход, состоял из горизонтального слоя обгорелой земли снизу и наносного слоя лёсса сверху. Интересной деталью, характеризующей устройство прохода, являются сохранившиеся остатки каменной вымостки перед ним, перекрытой деревянным настилом, заходящим частично и внутрь прохода. Вероятно, часть обгорелых деревянных деталей, находившихся в помещении 1 недалеко от прохода, является остатками дверной коробки; в частности, обнаруженные здесь обгоревшие доски, возможно, представляют собой остатки створок дверей.

Помещение 3 (рис. 2). Раскопки этого помещения показали, что и оно погибло также в результате пожара, которым

Оно было охвачено одновременно с соседним помещением. Заполнение его оказалось таким же, как и завал помещения 1,

чае никаких следов ее здесь не установлено. Длина помещения составляет 6.5 м, ширина 3.5 м. Вдоль южной, западной и

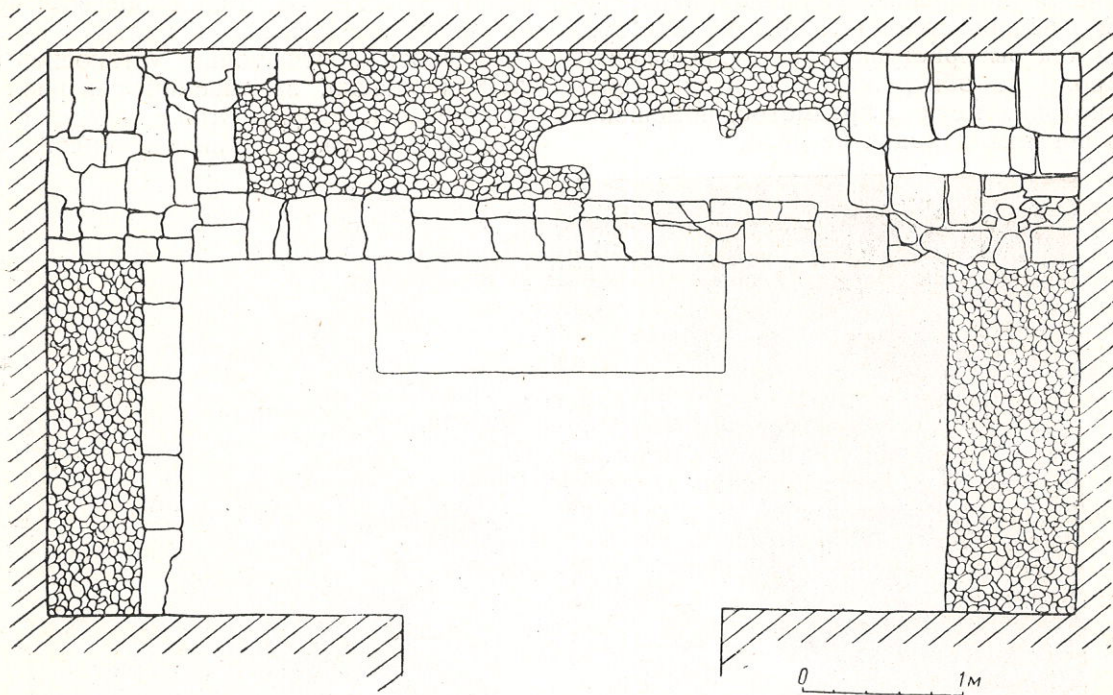


Рис. 2. Объект I. План помещения 3.

т. е. в основном состояло из наносного лёсса и остатков рухнувшей кровли. Здесь также в большом количестве обнаружено горелое дерево. Деревянные конструкции кровли представлены в этом помещении залегавшими вдоль и поперек него обгоревшими балками, перемешанными с угольками от тонких жердей, поверх которых находились обуглившиеся прутья, вероятно от хворостяного настила (рис. 3). Деревя со следами резьбы здесь не обнаружено. Земля (глина), покрывавшая остатки деревянных конструкций, оказалась сильно обгорелой.

Стены в помещении 3 сохранились равномерно, на высоту 3 м от пола, но гнезда для балок все же не прослеживались. Это говорит о том, что первоначальная высота помещения была значительно больше. Стены были покрыты толстым, тщательно заглаженным слоем штукатурки, в результате пожара приобретшим светложелтый и розоватый оттенок. Скорее всего они не были покрыты росписью, во всяком слу-

северной стен тянутся суфы. Западная суфа при ширине 1.3 м имеет высоту 0.5 м, ширина северной и южной 0.7 м, высота 0.1 м.

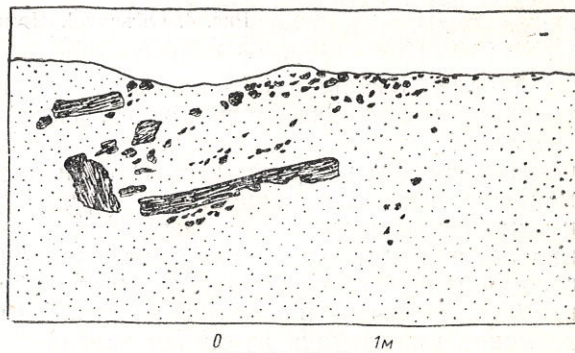


Рис. 3. Объект I. Помещение 3. Схема положения остатков обгорелого дерева в завале у северной стены.

Суфы представляют собой насыпи из мелкого галечника и гравия, облицованную кирпичом обычных для Пянджикента

размеров. На поверхности западной суфы сохранилась частично глиняная обмазка.

Интересной деталью пола помещения является небольшая площадка перед суфой западной стены (2.1×0.7 м), образующая как бы приступку к ней. Следов очага на полу не обнаружено. За исключением нескольких мелких предметов, помещение это никаких находок не дало.

по плану с его южной частью. На полу открыты еще три гнезда с остатками перегнивших деревянных плах, служивших базами для колонн. Таким образом, всего на айване имелось шесть колонн.

Удалось почти точно установить границу площадки, занимаемой северной частью айвана. Ширина этой площадки около 5 м. На восток пол айвана полого спу-



Рис. 4. Объект I. Помещение 2а. Остатки свода.

Айван. Вместе с помещением 1 была раскрыта и северная часть айвана. Пожаром была охвачена и эта часть здания. Однако горелого дерева здесь несравненно меньше, чем в помещении 1. Крупные куски обгоревших деревянных конструкций лежали на самом полу, на границе с помещением 1, захватывая сравнительно небольшую часть площадки айвана. Тем не менее штукатурка на стенах айвана обгорела докрасна, огонь уничтожил имевшуюся и здесь роспись. О наличии последней говорит найденный в айване кусок штукатурки со случайно хорошо сохранившейся росписью, а также пятна красок на стене.

Эта часть айвана вполне симметрична

скается к дворику, уровень которого, как можно судить по небольшому раскопанному участку, приблизительно на 1.5 м ниже уровня айвана. Таким образом, исходя из положения колонн, отстоящих от стен всего на 1.3—1.5 м, следует заключить, что перекрытие айвана захватывало террасу не по всей ее ширине.

Помещение 2а. С северной стороны холм, скрывавший здание, имел более крутой склон, чем с южной. Поэтому было сомнительно, чтобы с этой стороны оказались помещения, симметричные помещениям 2 и 4, раскопанным в прошлом году на южном склоне холма. Раскопки показали, однако, что симметричность плана здания выдержана и здесь. На этой сто-

роне холма вскрыто помещение, соответствующее указанным двум, но в отличие от них не разделенное поперечными стенками на две отдельные комнаты. Помещение это обозначено на плане под номером 2а.

Заполнение его оказалось чрезвычайно интересным. Оно состояло из двух резко отличающихся один от другого слоев. Верхний содержал главным образом сырцовый кирпич, который в ряде мест залегал в виде сравнительно крупных блоков (рис. 4), что дало возможность установить характер перекрытия. Здесь оно в отличие от центральных помещений было несомненно сводчатым. Об этом же говорит и сохранившаяся на южной стене пята свода, которая прослеживалась почти по всей длине стены. В некоторых местах удалось установить и начальную крутизну свода. Обмеры, сделанные археологом-архитектором В. Л. Ворониной, позволяют полностью его реконструировать.

Нижний слой заполнения мощностью около 40—60 см четко выражен, благодаря его зеленоватой окраске (рис. 5). В этом слое, помимо большого количества органических остатков, главным образом костей домашних животных и птиц, было найдено много разнообразных изделий из самых различных материалов.

По своему плану — это вытянутое с востока на запад помещение типа коридора длиной 13.85 м при ширине 2.45 м. Длина его несколько превосходит длину помещений 2 и 4 вместе взятых. Это несоответствие объясняется перестройками, которым подверглись последние два помещения.

Некоторая асимметрия общего плана сказывалась и в другом отношении.

Южная стена (лицевая) помещения 2а в настоящем своем виде идет на всю свою длину по прямой, между тем как соответствующие ей северные стены помещений 2 и 4 образуют при переходе из одного помещения в другое сравнительно глубокий выступ. Однако, как показало внимательное обследование южной стены помещения, выступ первоначально имелся и здесь, но впоследствии он был выравнен позднейшей пристройкой добавочной стены, которая целиком его скрыла. Таким образом, первоначальная симметричность плана была соблюдена.

В помещении 2а в наиболее удовлетворительном состоянии находилась южная стена, сохранившаяся, как уже указывалось, на высоту до основания свода. Штукатурка здесь уцелела лишь на отдельных

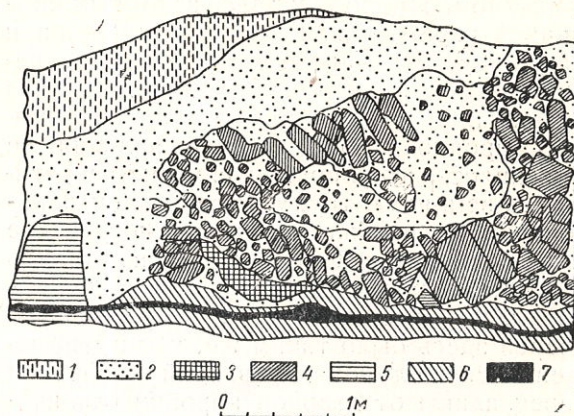


Рис. 5. Объект I. Помещение 2а. Разрез завала.

1 — поверхностный слой лёсса, 2 — рыхлый лёсс, 3 — зольная прослойка, 4 — кирпичи, 5 — плотный лёсс, 6 — культурный слой, 7 — органические остатки.

местах. Она представляет грубую глиняную на самане обмазку без следов росписи. Северная стена помещения сильно пострадала. В восточной части она, правда, достигает высоты почти 3 м, но обрушилась на половину своей толщи. Остальная

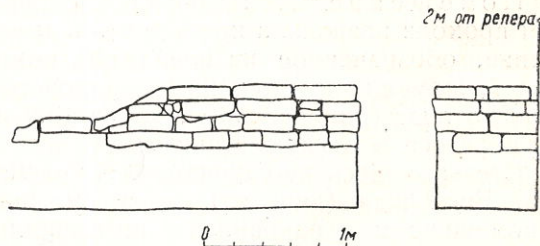


Рис. 6. Объект I. Помещение 2а. Кладка суфы.

часть стены сохранилась на высоту не более 1 м. Кроме того, кирпичи ее кладки плохо сохранились и местами представляют слившуюся массу глины.

Узкая суфа (в 0.75 м), сложенная из кирпича, идет вдоль всей южной стены. В удовлетворительном состоянии она сохранилась на западном краю помещения, где хорошо прослеживается ее структура (рис. 6).

Кроме того, суфа имелась и вдоль северной стены, по крайней мере в восточ-

ной половине помещения, но от нее остался лишь ряд кирпичей на полу, очерчивающий ее границы.

Проходом в восточной стене помещения это, как и помещение 1, соединялось с айваном. Проход оказался закрытым кирпичной перегородкой, которая рухнула при расчистке. Это произошло довольно неожиданно, так как кладка кирпича была правильной и перегородка в целом казалась прочной. Только после падения ее выяснилось, что кирпичи внутри превратились в земляную труху. В основании перегородки были обнаружены две согдийские монеты. В стенах прохода сравнительно хорошо сохранились гнезда от дверной коробки, которые указывают, что устройство дверей здесь было таким же, как и в помещении 2. Обломок деревянной обгорелой перекладины от дверной коробки был найден внутри помещения, непосредственно за кирпичной перегородкой прохода.

Другой проход оказался в западном конце северного коридора. В этом проходе, ограниченном с одной стороны западной стеной помещения 7, а с другой — устоем, сложенным из сырцового кирпича и прилегающим к противоположной (восточной) стене того же помещения, следов дверного устройства не обнаружено, так же как и остатков порога.

Помещение 7. Разборка заполнения прохода позволила проникнуть в помещение, обозначенное на плане под номером 7. Помещение это также коридорообразного вида (ширина 2.3 м, длина 13.2 м) и упирается в глухую стенку.

Стены и здесь неодинаковой сохранности. Восточная (лицевая) стена, смежная с помещением 3, сохранилась по всей длине в среднем на высоту 3 м от пола, включая и основание свода, которое прослеживается на всем ее протяжении. В противоположность ей западная стена оказалась сильно разрушенной: в среднем она имеет около 1 м в высоту. Немногим лучше сохранилась и южная стена. Завал, заполнявший помещение, состоял в основном из обломков кирпичей и наносного лёсса. Под завалом открывался культурный слой, однако значительно меньшей мощности, чем слой в помещении 2а, и гораздо беднее находками. Его мощность в среднем 10—15 см. Наиболее характерным для данного культурного слоя является сплошная

сажистая прослойка с углями, тянущаяся по всему помещению, и большое количество разложившегося ганча. Особенно много ганча было в северо-восточном углу. Штукатурка сохранилась только на восточной стене, причем в некоторых местах установлено наличие остатков росписи, правда, в виде очень небольших пятен.

Вдоль западной стены тянется суфа, облицованная сырцовым кирпичом, но в значительной части разрушенная.

Помещения 5 и 6. Неожиданные результаты дало продолжение раскопок на южной стороне холма. На основании некоторых наблюдений, сделанных в 1947 г., мы предполагали, что южные стены помещений 2 и 4 являются одновременно и внешними стенами здания в целом. В действительности же картина оказалась иной. Раскопками было обнаружено, что к помещениям 2 и 4 примыкают еще два помещения. На плане они обозначены под номерами 5 и 6. Первое из них ограничено с севера и востока стенами, смежными с помещением 2 и айваном. Южную границу его образуют два продолговатых устоя с широким проемом между ними, а с запада оно соединено с помещением 6 проходом и отделяется лишь простенком. Особый интерес представляет в этом помещении северная стена, по всей длине которой сохранилось основание свода. В ней сравнительно хорошо сохранились две ниши, устройство которых указывает, что они были предназначены для скульптурных сидячих фигур (рис. 7). На этой же стене обнаружены остатки чрезвычайно интересной росписи, к сожалению, сильно пострадавшей.¹ Росписью же были покрыты и внутренние поверхности ниш.

На сохранившемся (слева от западной ниши) фрагменте росписи представлены человеческие фигуры, изображенные во весь рост. Наиболее четко различимы три мужских головы в профиль, без головных уборов, смотрящие вправо. Четвертая угадывается по отдельным линиям. Одна из фигур, третья слева, держит в руках какой-то предмет с витой ручкой, вероятно факел. У других различимы кисти рук, поднятые в жесте адорации вверх почти до уровня лица. Справа сохранились остатки изображения божества в виде чело-

¹ См.: МИА, № 15, табл. 59.

веческой фигуры, выделяющейся своими более крупными размерами. Отличительным признаком «божественности» этого изображения, помимо размеров, является лучистый венец и нимб вокруг головы. К сожалению, роспись в этом месте очень плохо сохранилась, черты лица различимы только в нижней части. Можно, однако, считать несомненным, что лицо божества молодое, безбородое, оно также обращено вправо. Эта деталь весьма важна, так как позволяет предположить, что сохранившийся фрагмент представляет часть большей композиции, которой была занята вся поверхность стены. Действительно, явные следы ее в виде разноцветных пятен красок различимы и в центральной части стены между нишами. Здесь находилось, как можно полагать, изображение божества, в сторону которого обращены фигуры на сохранившемся фрагменте живописи. Очевидно, и на участке стены справа от восточной ниши также имелась входившая в общий сюжет сцена. Однако судить о характере этих изображений нет никакой возможности.

Роспись в нишах орнаментальная. В западной нише, где краски сохранились несколько лучше, прослеживается и рисунок орнамента. Вся поверхность свода и стенок ниши была покрыта сеткой из ромбов, внутри которых помещался один бутон ирисовидного растения.

На нескольких кусках опавшей штукатурки сохранились остатки красочного фриза в виде полосы крупных перлов.

Заполнение этого помещения в основном состояло из остатков обвалившихся стен и свода. Пол земляной; как и в других помещениях, вдоль северной и восточной стен он переходит в невысокую суфу, границы которой хорошо прослеживаются, хотя во многих местах она и сравнилась с поверхностью пола. Как указывалось, между устоями, ограничивающими помещение с юга, имеется широкий проем (4.25 м). Он соединяет помещение с ровной площадкой, которая была прослежена на юг на 2.5 м. Чрезвычайно большой интерес представило бы восстановление оформления этого проема. К сожалению, для этого при раскопках получено слишком мало данных. Единственным указанием на характер оформления проема являются две канавки, отходящие от устоев к середине

проема, служившие гнездами для деревянных плах. Труха от последних обнаружена по краям гнезд, там, где они заходят под стены устоев. Несомненно, что здесь имелись какие-то деревянные конструкции, предназначенные для поддержки свода. Канавки, не доходя до середины, прерываются, оставляя ровную площадку шириной в 1 м. Вероятно, здесь находился проход в помещение.

Как указывалось, помещение 5 соединено проходом со следующим, помещением 6. Поверхность стенок, образующих



Рис. 7. Объект I. Помещение 5. Ниши в северной стене.

этот проход, оказалась в сильно разрушенном состоянии, и потому трудно судить о том, каково было его оформление, в частности, имелась ли здесь дверь. Во всяком случае о наличии здесь деревянного порога можно говорить с уверенностью, поскольку в основании стен обнаружены гнезда с остатками деревянной трухи.

Помещение 6. Установить полностью контур этого помещения оказалось довольно трудно, особенно с южной стороны. Удовлетворительно прослеживалась лишь северная стена помещения, которая сохранилась по всей первоначальной длине. Западная стена была сильно разрушена. Южная стена почти целиком уничтожена и прослеживается в нижней части лишь в виде уплотненной массы глины. При этом стена эта оказалась не там, где ее можно было ожидать, исходя из плана соседнего помещения 5, а на 3.75 м южнее. С восточной стороны границей помещения служат стены, смежные с помещением 5.

Заполнение помещения 6 сильно отличалось от завала предыдущего помещения. Под толщей наносного рыхлого лёсса, с незначительным количеством строительных остатков, обнаружился культурный слой, образовавшийся в результате использования этого помещения под жилье. Вблизи стен — северной и восточной — прослеживались участки с сильно перегоревшей глиной, смешанной с золой, фрагментами кухонной посуды и костями домашних животных. Однако следует отметить, что специально устроенных очагов, даже примитивных, не оказалось. Огонь разводили кострами тут же у стен. Это наблюдение свидетельствует о том, что пребывание здесь людей было случайным. В то же время, судя по закопченности стен, которые в некоторых местах сильно обгорели, и значительной мощности культурного слоя, по крайней мере на отдельных участках, оно было довольно длительным. Следует отметить еще наличие вдоль западной стены широкой площадки с более уплотненной поверхностью, чем в остальной части завала помещения, видимо лежанки. Но с уверенностью утверждать это трудно, так как поверхность площадки оказалась весьма неровной.

Неожиданным открытием в этом помещении явились обнаруженные на полу гнезда от оснований колонн. Гнезда глубиной около 0.5 м сохранили только форму баз колонн — в виде усеченной пирамиды с квадратным основанием (0.47×0.47) и срезанными, закругленными ребрами. О стволе колонны можно говорить лишь предположительно. Внизу ствол имел около 30—35 см в диаметре, что устанавливается на основании измерений верхней части гнезд. На дне каждого из них оказался тонкий рыхлый слой земли, смешанный с деревянной трухой.

Обращает на себя внимание расположение описываемых гнезд колонн. Так, одно из них находилось почти у самого прохода в помещение 5; следовательно, стоявшая в этом месте колонна должна была сильно затруднять сообщение с этим помещением. Таким образом, этот проход не мог быть основным и единственным. Постоянный вход в помещение, видимо, находился в другой стене, но в какой именно, восточной или западной, сказать с уверенностью пока нельзя, возможно в той и

другой. Во всяком случае и восточная и западная стены помещения обрываются, не доходя до южной стены.

Все это говорит о том, что помещение подверглось самостоятельной перестройке, вне зависимости от общего плана здания, и именно в то время, когда здание в целом, видимо, уже не использовалось по первоначальному своему назначению. Не исключена возможность того, что колонны, поддерживавшие перекрытие в этом помещении, были перенесены сюда с айвана, где они могли уцелеть во время пожара здания; напомним, что горелых остатков крупных деревянных конструкций в завале айвана было обнаружено сравнительно немного.

Утварь, оставленная в помещении 6 последними обитателями, как и обстановка в целом, насколько ее можно представить себе сейчас, очень бедна. Здесь найдены по преимуществу остатки грубо изготовленной глиняной кухонной посуды. Интерес представляет находка трех обломков алебастрового столика на невысоких ножках, явно сохранившегося от времени до разрушения города.

Находки

Раскопки здания в 1948 г. дали значительное количество находок. Подавляющее большинство предметов обнаружено в помещении 2а, т. е. в помещении боковом, расположенном симметрично по отношению к помещениям 2 и 4, которые в 1947 г. также дали главную массу находок. Однако характер залеганий предметов в помещении 2а совершенно иной, чем в помещениях 2 и 4. Найденные в 1947 г. предметы в основной своей массе являлись случайно оброненными, затерянными на полу или в подполье вещами, тогда как вещи, обнаруженные в помещении 2а, находились в культурном слое, образовавшемся над полом в результате длительного использования этого помещения. Но вместе с тем и сюда несомненно попали вещи (монеты и драгоценности); повидимому случайно оброненные. Среди найденных вещей следует отметить следующие.

Монеты. Большинство монет было найдено в 1948 г. в культурном слое помещения 5, в восточной его части. Две монеты найдены в проходе, под поздней

кирпичной стенкой, которая отгораживала помещение от айвана. Монеты определены О. И. Смирновой.

Изделия из золота представлены тремя подвесками от серег и одной дужкой, найденной отдельно, но принадлежавшей одной из трех серег (рис. 8). Все подделки в той или иной мере дефектны. Серьга с дужкой, несмотря на повреждение, дает полную возможность восстановить ее первоначальную форму. Она представляет собой овальный медальон, гладкий с одной стороны и со вставкой плоско отшлифованного красного камня-самоцвета—с другой. Края медальона обработаны в виде сплошного ободка мелкой зерни.

Сверху и снизу медальон имел по два ушка с миниатюрными стерженьками. Один из них (нижний) сохранился, от другого остался лишь кончик. Уцелевший стержень поддерживал подвеску—миниатюрный перстенок с круглым щитком, украшенным ободком из мелких перлов (зернь). На концах стержня было продето по жемчужине (сохранилась только одна). Верхние ушки служили для прикрепления дужки серьги, которая представляет собой тонкую золотую проволоку, припаянную к небольшой золотой же пластинке в форме сердечка. Пластинка эта, как и овальный медальон, с одной стороны гладкая, на другой, лицевой стороне ее—вставка из бирюзы. По краю пластинки—ободок из перлов. При помощи ушка пластинка надевалась на стержень, который закреплялся между верхней парой ушек основной части серьги—овального медальона. И здесь на концах стержня было одето по жемчужине. Таким образом, серьга в целом виде представляет сложную, разборную конструкцию. Следует еще отметить, что стерженьки медные.

От двух других серег сохранились лишь медальоны. Один из них в точности повторяет конструкцию медальона первой серьги, несколько лишь отличаясь формой. Этой пластинке придана форма сердечка.

Камень-вставка, к сожалению, не сохранился, но несомненно и здесь он был плоским.

Последний из найденных медальонов по обработке и по конструкции отличается от первых двух. Он имеет фигурно вырезанный листовидный контур. Лицевая его

поверхность разделена на три гнезда: два из них—в форме правильного круга, третье—в форме пальметки. По краям медальон украшен ободком из перлов. Ушки прикреплены к трем углам медальона, в них наглухо закреплены добавочные пластинчатые подвески (сохранились две) стремявидной формы, со вставками из плоского камня типа шпинели. Все же, несмотря на указанные отличия, все три серьги можно

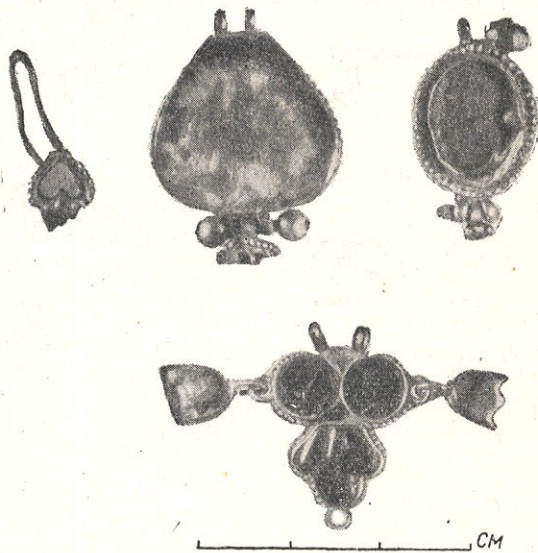


Рис. 8. Изделия из золота.

считать принадлежащими одной ювелирной технике, по всей видимости местной. Это тем более вероятно, что, как мы увидим, те же технические приемы обнаруживаются и в одной подделке из бронзы.

Изделия из меди и бронзы. Прежде всего следует отметить сравнительное обилие изделий из этих металлов (рис. 9). Обнаружены они в основном в помещении 2а. К сожалению, значительная часть их найдена во фрагментарном виде, не дающем представления об их первоначальной форме. В большинстве случаев это остатки плоских тонких пластинок округлой формы. В одном крупном массивном обломке можно видеть фрагмент медного котлообразного сосуда. Но наряду с этими обломками получен и ряд вещей, сохранившихся сравнительно хорошо. Опишем некоторые из них.

Среди находок выделяются два бронзовых зеркала. Первое диаметром в 6 см, покрытое рельефным орнаментом. К сожа-

типа танского времени. Второе зеркало имеет диаметр всего в 5.3 см и не орнаментировано. Отличительным его призна-

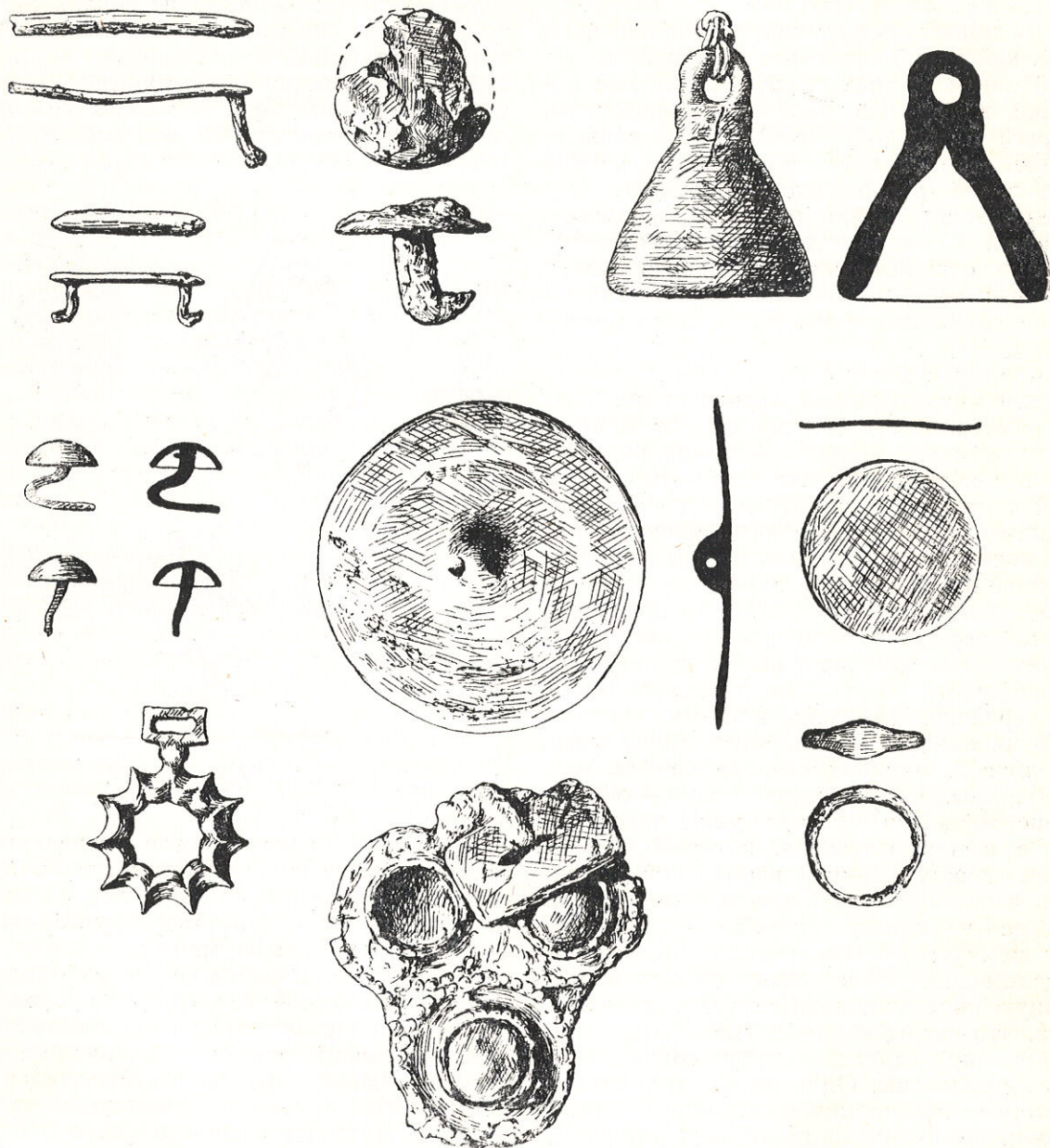


Рис. 9. Изделия из меди и бронзы.

лению, металл настолько сильно окислен, что зеркало не поддается очистке и поэтому о характере орнамента судить не представляется возможным. По своей форме это зеркало обычного китайского

ком является ушко с отверстием на обратной стороне.

Из других вещей назовем кусок проволоки диаметром 0.02 см, вероятно предназначенный для дальнейшей обработки;

медное тонкое колечко с овальным плоским щитком; монолитную поясную (?) подвеску, состоящую из прямоугольной пряжки и кольца, как бы составленного из мелких полулуний; бронзовый колокольчик с ушком, в котором остался кусок завитой медной проволоки. Культовое назначение последнего не оставляет сомнений, так как небольшие размеры исключают возможность бытового его применения, например для подвешивания на шею животных.

Интерес представляет бронзовая составная подвеска. К сожалению, она сильно окислилась и несколько повреждена, но форма и характер обработки ее поддаются реконструкции. Здесь мы видим такой же способ соединения, как и в золотых серьгах, — разборное, а не глухое.

В способе орнаментальной обработки самой подвески также бросается в глаза сходство с техникой изготовления золотых серег. Лицевая поверхность ее обведена по контуру характерным ободком из мелких перлов (зернь). Добавочными дугами из перлов поверхность пластинки делится на три участка, каждый из которых представляет собой гнездо для вставки круглого самоцвета. На подвеске сохранились две вставки — обе они из сердолика. Это сходство и в технике выделки вещей из разных материалов несомненно свидетельствует о местном их изготовлении, что предполагает и местную обработку самоцветов. Действительно, разнообразие форм вставок и сравнительное обилие обнаруженных в Пянджикенте поделок из самоцветов, наличие бракованных изделий может говорить о местной их обработке.

Из числа найденных бронзовых изделий большой интерес представляют два литых бронзовых массивных стержня, заканчивающихся протомами лошадей, смотрящих в разные стороны. Головки лошадей в одном случае имеют грубоватый силуэтный характер, в другом они проработаны насечками, подчеркивающими пряди волос гривы, глаза, ноздри и проч. Две невысокие круглые ножки делают эти предметы в достаточной мере устойчивыми.¹

В 1948 г. во время раскопок на Афрасиабе А. И. Тереножкиным был найден точно такой же предмет. Это свидетельствует о том, что подобные поделки из

бронзы не случайны в Согде. Трудно сказать что-либо определенное о назначении этих предметов, так как близких аналогий мы еще не имеем. Предположение, что они были ручками для сосудов, не может быть подтверждено.

Наконец, следует отметить значительное количество мелких медных гвоздей и несколько скобок. Скобки и часть гвоздей с плоской шляпкой обнаружены в деревянной трухе и принадлежали, видимо, шкатулке. Гвозди с полусферической шляпкой найдены в разложившейся зеленоватой органической массе. При этом, как правило, ножки у них были загнуты. Несомненно эти небольшие гвозди служили украшением на каком-то кожаном изделии (поясе?).

Изделия из железа. Железных предметов найдено также много (рис. 10). Однако сохранность их в подавляющем большинстве случаев мало удовлетворительная. Помимо поржавения, железо подверглось расслоению и сильно разбухло. Ряд предметов в связи с этим деформировался настолько, что их первоначальная форма не поддается восстановлению. Из наиболее сохранившихся железных изделий следует отметить ножи черенковые, обычных для Средней Азии типов, обломанные гвозди, наконечник стрелы, пластинку от панцыря с одним отверстием. Специальный интерес представляют три предмета, сохранившиеся сравнительно хорошо: лопатка, ложечка и верхняя часть массивного «ключа».

Лопатка представляет собой массивную пластину длиной в 17 см, при толщине в 2,5—3 см, со стержнем длиной в 23 см. Даже если учесть, что железо разбухло, трудно себе представить возможность применения ее в качестве рабочего инструмента. Несомненно она принадлежит к предметам культа. И это тем более вероятно, что изображение лопатки сохранилось на одном из обломков биянайманских оссуариев, как об этом свидетельствует Б. Н. Кастальский.¹ К сожалению, этот фрагмент до сих пор не издан, и потому нет возможности сравнить их формы. По всей вероятности, культовое назначение имела и ложечка. По размерам она равна приблизительно современным чайным ложеч-

¹ См.: МИА, № 15, табл. 53, 2.

¹ Б. Н. Кастальский. Биянайманские оссуарии. Самарканд, 1908, стр. 29 отд. оттиска.

кам (16 см). В домашнем обиходе, насколько можно судить по этнографическим данным, навряд ли она применялась. Единственное, что можно предположить наряду с куль-

Последний из указанных железных предметов — «ключ» — найден, к сожалению, во фрагментарном состоянии. Нижняя часть ключа отсутствует. Но судя по раз-

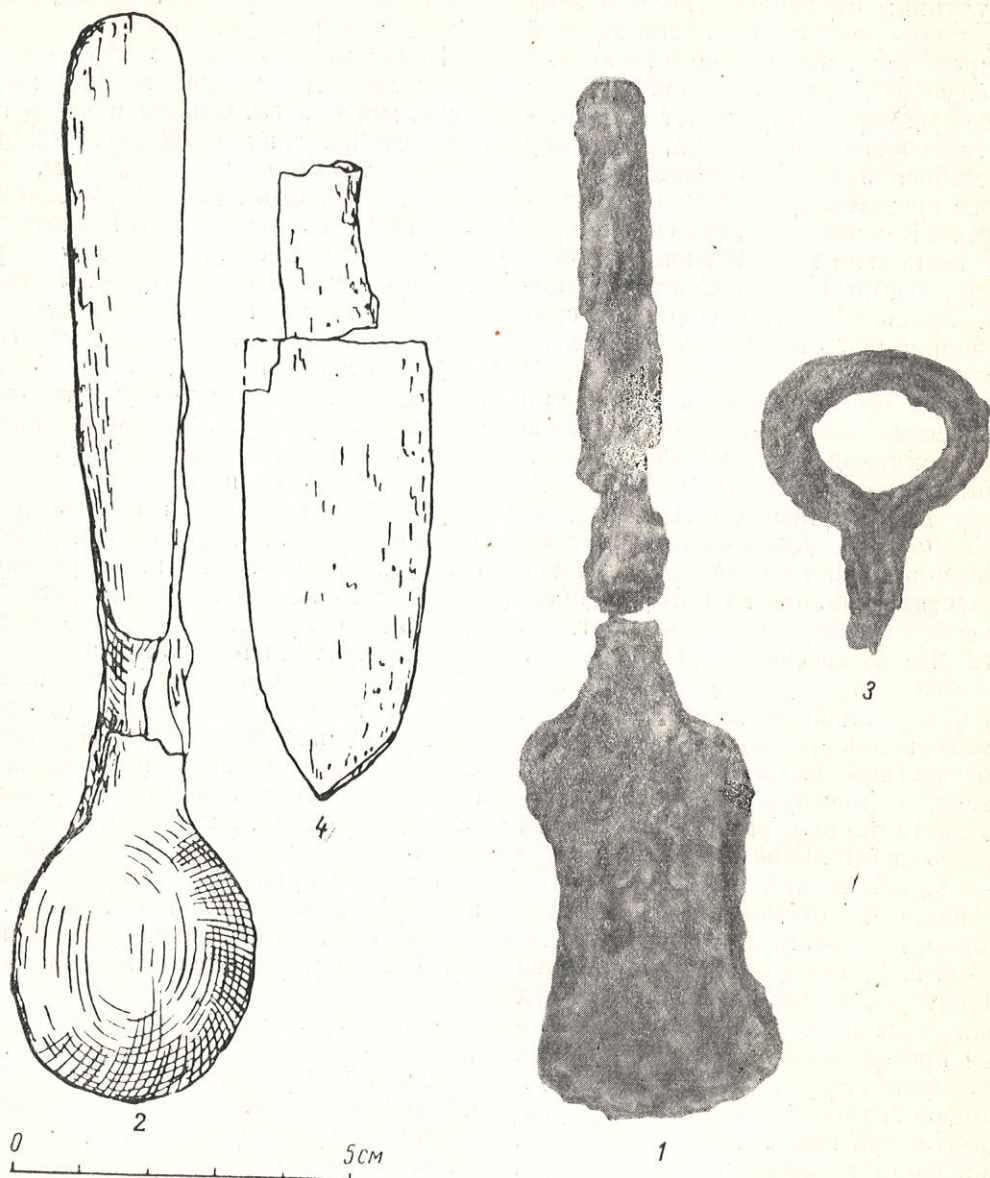


Рис. 10. Изделия из железа.

товым назначением, — это употребление ее в качестве принадлежности ремесленной мастерской. Так, например, в источниках послеарабского времени указывается о применении железных ложек при работе с ртутью.

мерам овального кольца, которым заканчивается стержень (9 см), и толщине последнего (2,6 см), ключ был весьма крупный. Возможно, что им запирали городские ворота. О наличии ключей для запоров городских ворот указывается в одном из сооб-

щений Табари, относящемся ко времени арабского завоевания Средней Азии. Владетель Саганиана, вынужденный сдать город, отослал арабскому военачальнику золотой ключ от городских ворот. Такие же рассказы Табари о сдаче золотых ключей городов имеются и в описании захвата арабами Хорезма.

Изделия из дерева и кости. О широком применении дерева в качестве строительного материала свидетельствует большое количество горелого дерева в помещениях, погибших от пожара. Одновременно оно несомненно служило поделоч-

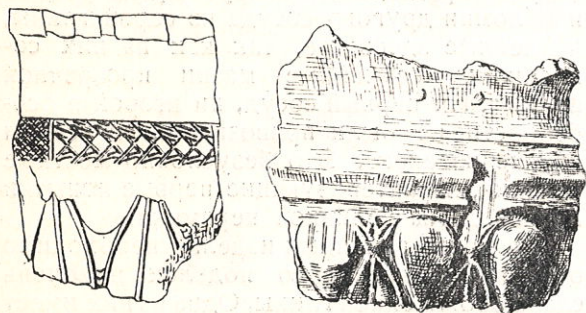


Рис 11. Изделия из дерева.

ным материалом для изготовления бытовых предметов. В культурном слое помещения 2а деревянная труха являлась обычным компонентом. находка вместе с деревянной трухой мелких гвоздей и скобок указывает на то, что это остатки таких предметов, как шкатулки. Повидимому, шкатулке принадлежит также найденная в этом же помещении гладко обструганная дощечка с пробуровленным отверстием у одного из углов. Особый интерес представляет находка фрагментов небольших деревянных вазочек (?), орнаментированных прекрасно выполненной рельефной резьбой. Несколько найденных фрагментов принадлежат по крайней мере двум сосудам (рис. 11).

Особой изящностью отличался сосуд из дерева светлорычного цвета; по сохранившимся кускам вполне можно восстановить среднюю часть сосуда и основные элементы орнамента. Особенностью последнего является двухплановость резьбы. Орнаментальный пояс расположен под профилированными плечиками и состоит из близко расположенных друг к другу миндалин, выполненных высоким рельефом,

между которыми (в низком рельефе) помещены по три перекрещивающихся стелька, образующих лотосовидный бутон. На шейке сосуда сохранилось два золотых гвоздика, которыми, судя по светлым пятнам вокруг них, была прикреплена ручка.

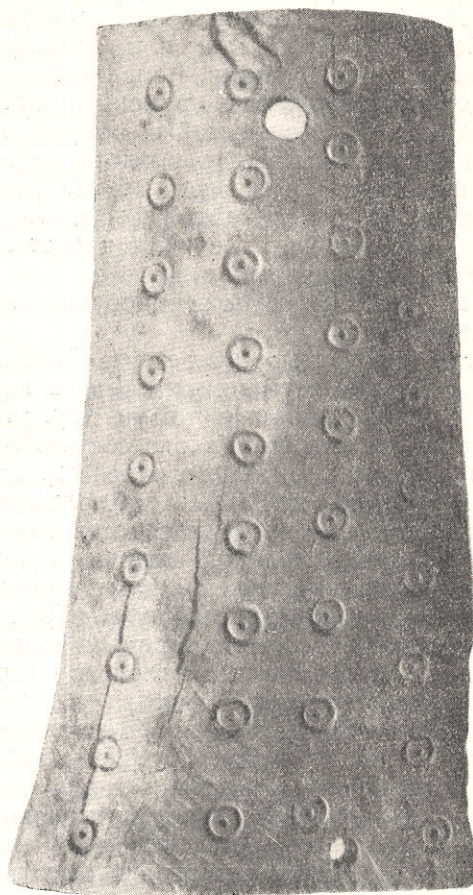


Рис 12. Костяная пластинка.

Фрагменты второго сосуда, к сожалению, не дают возможности представить себе весь орнамент в целом. Однако и по ним можно полагать, что основной элемент его составляли также миндалины. Плечики второго сосуда украшены мелким сетчатым орнаментом.

В помещении 2а найдено и несколько поделок из кости различной сохранности. Это обработанные трубчатые кости домашних животных, украшенные снаружи однообразным орнаментом в виде кружков, нанесенных пунсоном (рис. 12). Одна из таких

поделок почти целая, имеет лишь небольшую щербину с одного края. От другой сохранилась лишь половина трубки, расколовшейся по оси. Эта половинка представляет интерес благодаря тому, что на ней имеются сквозные отверстия. Наличие этой детали дает основание предполагать, что по крайней мере данный экземпляр служил в свое время накладкой или рукояткой, повидимому, для нагайки. Через указанные отверстия пропускалась ременная петля, с помощью которой нагайка обычно держится на руке. Кроме того, здесь же найдено несколько фрагментов других костяных поделок со следами резьбы, но они настолько мелки, что не дают представления о форме изделий.

В выбросе земли была подобрана целая костяная бусина.

Керамические изделия. Основная масса остатков керамики найдена в помещениях 2а и б, но и в том и другом не оказалось ни одного целого сосуда. Бросается в глаза резкое отличие керамики этих двух помещений. В то время как в помещении 2а посуда представлена преимущественно блюдами, чашами, кувшинами и крупными хумами, тщательно изготовленными на гончарном круге, керамика из помещения б состоит главным образом из обломков кухонных котлов для варки пищи ручной грубой лепки.

Керамика из помещения 2а составляет довольно разнообразную коллекцию, хорошо датируемую другими вещами и монетами, по крайней мере в отношении *terminus ante quem*. Аналогии этой керамике мы без труда находим в опубликованных материалах из других пунктов Средней Азии, например Термеза, Тали-Барзу, Хорезма. Сравнение наших материалов с материалом из указанных пунктов убеждает нас в том, что мы имеем в Пянджикенте керамику, которая генетически связана с керамикой V—VI вв., в особенности с типами, характерными для Тали-Барзу IV.

Среди остатков керамики следует особо отметить два фрагмента поливного сосуда. Это первая находка такого рода керамики в раскопках на шахристане. Найден он на самом полу и, следовательно, принадлежит ко времени начала образования культурного слоя. Форма сосуда отлична от форм неполивных керамических

изделий, встретившихся при раскопках. Это плоский толстостенный сосуд с перпендикулярными невысокими стенками, типа подноса. Однако интерес представляет главным образом его полива. Цвет поливы снаружи зеленовато-голубой, внутри молочно-белый. Обращает на себя внимание пузырчатость поливы, что указывает на несовершенную технику обжига. Навряд ли это факт случайный. Представляется, что в данном случае мы имеем дело с начальным этапом применения поливы, когда техника этого дела не была еще в достаточной мере освоенной. В связи с этим определенный интерес представляют и обломки другого сосуда из серой глины, найденные здесь же, так как на них сохранились случайные мазки прозрачной поливы. Ни первый сосуд, ни второй в особенности не были привозными, во всяком случае издалека. Это безусловно местные изделия, характеризующие первые попытки производства поливной керамики.

Из числа глиняных изделий необходимо отметить и несколько поделок из очень слабо обожженной глины. Одна из них имеет форму столбика с одной вогнутой гранью. Точно такая же поделка была найдена и во время раскопок 1947 г. в этом же здании. Находка в Беграме поделок аналогичного типа, с надписями шрифтом карошти, позволяющими предположить воистинное их назначение, подтверждает высказанное предположение о таком же назначении нашей поделки.¹

По всей вероятности, это же назначение имели глиняные бусы и подвеска в форме зуба животного, а также глиняные шарики-катыши, которые были найдены в помещении 2а.

Бусы. Если среди находок в помещениях, раскопанных в 1947 г., бусы занимали первое место, то в помещениях, открытых в 1948 г., они попадались гораздо реже. Больше всего их найдено в помещении 2а. Как по материалу, так и по форме они не прибавили ничего существенно нового к находкам прошлого года. Количественно преобладают бусы из коралла. Самоцветы представлены бусами из сердолика и агата, шпинели (?) и горного хрусталя. Найдены также бусы из

¹ R. Ghisla man. Begram. MDAFA, t. XIII, Caire, 1947.

пасты, стекла и кости. Отметим, наконец, находку бусины из раковины каури (рис. 13).

Другие находки. Из других находок отметим следующие: три крупных фрагмента плоского алебастрового столика, найденные в помещении 6, а также одну отдельную ножку от такого же столика; несколько небольших кусков стекла; половинку небольшого диска из хорошо отшлифованного серо-зеленого пятнистого камня (змеевика?), имевшего по середине сквозное отверстие.

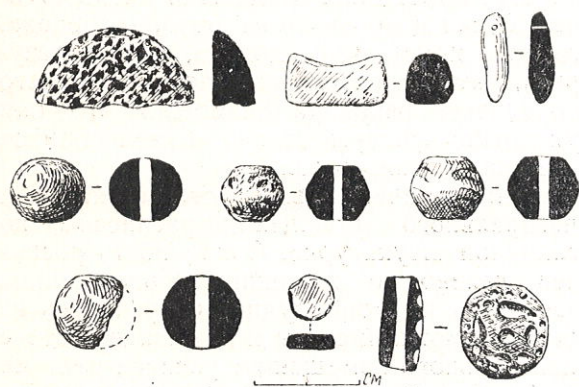


Рис. 13. Бусы.

Органические остатки. В раскопках 1948 г., особенно в помещении 2а, найдено большое количество костей животных и несколько штук коровьих рогов.

В подавляющем большинстве случаев это кости мелких животных — овец и коз, по определению А. И. Тереножкина — молодых особей. Попадают одновременно и птичьи кости. Среди находок встречается скорлупа куриных яиц. В помещении 2 была найдена цельная скорлупа куриного яйца с небольшим отверстием с одного конца его. Наконец, отметим находку на полу помещения 3, у левой боковой лежанки, нескольких зерен обгорелого ячменя.

Объект II

(Описание составлено А. И. Тереножкиным)

В 1948 г. на шахристане древнего Пянджикента, на холме, находившемся к северу от объекта I, исследование которого было начато в 1947 г. и продолжалось в 1948 г., были начаты раскопки еще одного здания (табл. II). Оно получило порядковый

номер II.¹ Работы велись под руководством А. И. Тереножкина.

Объект II довольно отчетливо выражен на местности рельефом. Остатки его ограды образуют прямоугольник, ориентированный сторонами по странам света. Площадка двора имеет 75—80 м длины (с востока на запад) и 60 м ширины. По краям ее расположены отдельные бугры, скрывающие остатки построек, составлявших ограду. Высота их достигает 2.65 м, а в отдельных местах снижается до 1.5 м.

Во «дворе», ближе к западной стороне, возвышается холм главного здания. Холм с крутыми склонами и может быть по конфигурации образно уподоблен подкове, обращенной открытой стороной на восток. Ширина его в поперечнике 34—37 м, высота около 5 м. По рельефу этот холм весьма похож на холм объекта I до раскопок, хотя и отличается от него несколько большей высотой и большей четкостью очертаний.

Вскрытие здания велось участками, на которые был разделен главный холм объекта до раскопок. При раскопках были учтены все линии, по которым нужно было получить разрезы, позволяющие характеризовать основные элементы рельефа, возможной структуры холма и стратиграфические данные.

Общий объем земляных работ, произведенных примерно на площади до 300 м², равнялся 600—700 м³.

В холме открылись остатки здания, в общем, весьма близкого по плану объекту I. Это были хорошо сохранившиеся стены, сложенные из сырцовых кирпичей. Наибольшая высота их достигала 2 м. Здание возвышалось на террасе, приподнятой над уровнем двора на 1.75 м. С восточной стороны здания — айван, 20 м длины по фасаду и 5—6 м ширины (не считая смытого восточного края).

Объект его вид свидетельствует о том, что здесь, как и на объекте I, был ряд колонн.

Айван в средней части переходит в обширное прямоугольное помещение; по бокам его имеются неширокие входные проемы в боковые помещения здания.

¹ План раскопанной в 1948 г. части объекта II опубликован в «МИА СССР» (№ 15, 1950, табл. 54; см. также табл. 55—58).

Центральное помещение почти квадратное в плане, размеры его 8×10 м. Оно имело плоское перекрытие, опиравшееся на 4 колонны, расставленные в середине по квадрату. Колонны были деревянные, две из них (со стороны айвана) имели деревянные базы, а колонны у западной стороны — каменные базы, когда-то (в древности) снятые со своих мест и разбитые на крупные куски (плинтус одной сохранился на первоначальном месте). В западной стене в середине имеется проход во внутреннее помещение здания. По обе стороны прохода вдоль этой стены тянется суфа. В западной же стене, по бокам входа, оказались две большие и довольно глубокие ниши, завершающиеся арочками, внутри которых сделаны ступеньки. Стенки ниш гладко оштукатурены и украшены почти несохранившимися росписями. На верхнем краю ступеньки в северной нише сохранился нижний конец полы одевания от статуи, находившейся в ней. Статуя, повидимому глиняная с отделкой поверхности алебастром, представляла собой какой-то сидящий персонаж.

Стены центрального квадратного помещения и стены айвана были сплошь покрыты росписями по глиняной штукатурке.

Завал, заполнявший центральное помещение и айван перед ним, был очень рыхлый и состоял из распавшихся сырцовых кладок и обломков сырцовых кирпичей. Находок в нем не оказалось никаких, если не считать нескольких совершенно незначительных обломков глиняных сосудов. Пол центрального помещения, а частично и айвана, особенно у стен, покрывал птичий помет (слоями до 30—40 см толщиной).

Внутреннее помещение отделено от центрального толстой стеной, сложенной из сырцовых кирпичей. Помещение темное, замкнутое, т. е. не имеет никаких других проходов. В плане оно образует неширокий прямоугольник, длина которого с севера на юг равняется немногим более 7 м, ширина 4 м. В нем вдоль западной стены идет возвышение — суфа, выложенная вдоль края сырцовыми кирпичами, а внутри засыпанная галечником и обмазанная по поверхности простой глиняной обмазкой. Ширина суфы 1,5 м. В полу помещения поперек заложены два больших деревян-

ных бруса.¹ Стены помещений гладко оштукатурены глиной, но не имеют никаких следов росписей. Над суфой в западной стене видны гнезда для двух вделанных в нее деревянных, ныне отсутствующих, бревен. На стенах чуть-чуть заметны линии согдийских надписей, нанесенных черной краской.

Завал, заполнявший внутреннее помещение, состоял из рыхлых, распавшихся сырцовых кладок и кусков сырцовых кирпичей. В нижней части завала в южном участке помещения найдены 27 очень крупных бусин и пронизей из агата, халцедона, горного хрусталя, сердолика, стекла, лазурита, янтаря, стеклянной пасты, розового коралла и раковин. Возможно что они украшали фигуры статуй, помещавшихся в нишах главного зала.

Как отмечено выше, стены айвана и центрального помещения расписаны по глиняной штукатурке. Сохранность росписей далеко не одинакова. Можно лишь заметить, что она лучше сохранилась на отрезках южной стены и на западной стене центрального помещения; росписи местами начинались почти непосредственно под деревянным покровом. Они пострадали от размывания водой, от ветра и от воздействия солнца. Местами большой ущерб росписям причинили кротовины, а местами они чрезвычайно сильно попорчены гнездовицами муравьев, сплошь источивших ходами поверхность росписей.

В связи с этим дать описание всей живописной композиции не представляется возможным. Остановимся лишь на трех наиболее сохранных и важных по своему содержанию фрагментах.²

Фрагмент 1 находится на южной стене портика здания. Сюжет этой росписи восстанавливается вполне ясно и сам по себе он весьма прост. Картина изображает группу всадников, направляющихся вправо. Сохранившиеся на головах некоторых из них короны говорят о том, что перед нами владетельные лица. Вытянутые руки с поднятыми указательными пальцами, что служило знаком почтения и поклонения, вместе с выражением устремленности на лицах, показывают, что всадники прибли-

¹ Можно полагать, что брусья эти являлись балками потолка нижележащего помещения.

² По принятой нами номенклатуре эти фрагменты имеют шифры ПА, ПБ и ПВ.

жаются к цели своей поездки, к святылице.

Фрагмент 2 находится на противоположной, северной, стенке портика. К сожалению, сохранность росписи на этой стене крайне неудовлетворительна. Здесь различимы три конские головы, обращенные в ту же сторону, что и на южной стене, т. е. на запад. Совершенно очевидно, что и эта группа всадников направляется туда же, куда и всадники на фрагменте первом. Следует лишь отметить наличие здесь деталей каких-то архитектурных сооружений, остатки фигур людей, расположенных выше, т. е. на втором плане, а также ряд других деталей, которые не поддаются пока опознанию.

Фрагмент 3 обнаружен на центральной части южной стены главной залы объекта II. Это бесспорно наиболее интересная по содержанию картина из всех открытых росписей в храмах Пянджикента. Та часть, которая скопирована художниками экспедиции, является лишь деталью более сложной композиции. Тем не менее она передает вполне законченный эпизод. Позы участников и содержание сцены не вызывают сомнений. Картина передает сцену оплакивания покойника. Последний помещен внутри какого-то купольного сооружения, видимая часть которого представляется как двухъярусная аркатура. Верхний ярус состоит из трех крупных арок. В нижнем ярусе намечается пять арок. Общий характер этого сооружения в архитектурном отношении крайне необычен. Неясно — является ли это сооружение постройкой постоянного типа или типа временного павильона. Возможно, однако, видеть в нем и палатку с матерчатым, сшитым из отдельных полос куполом.

В этом сооружении за амбразурами арок видна фигура покойника с молодым безбородым лицом и распущенными волосами, который лежит головой вправо. Позади него в каждой из арок видны фигуры женщин, наносящих себе удары по голове.

На переднем плане, перед этим сооружением, расположена другая группа участников оплакивания. У самого сооружения помещены три фигуры в белой одежде. Две из них, стоящие по краям, обращены лицами друг к другу и держат в руках по одинаковому предмету на толстой витой ручке, вероятно факел. Третья фигура,

стоящая посредине, держит обеими руками кувшинообразный сосуд без ручек, с высоким горлом. Ниже их расположен другой ряд участников, состоящий из четырех мужчин и одной женщины. Мужчины с явно выраженными тюркскими чертами лица стоят по двое, друг против друга, женщина посредине как бы смыкает этот ряд фигур. Наконец, впереди видна еще одна фигура, по всей вероятности также мужская. В этой части роспись находится в плохом состоянии, можно предположить, что здесь были и другие фигуры.

Помимо указанных персонажей, представляющих в совокупности весьма компактную композицию, справа изображен еще один персонаж, несколько нарушающий симметричность расположения фигур, хотя несомненно и он является участником оплакивания. Скорбь всех этих людей, переданная чрезвычайно выразительно позами, распущенными волосами, еще больше подчеркивается самоистязанием: у многих на полуобнаженных телах и лицах следы царапин и порезов. Особенно замечательны в этом отношении две мужские фигуры, изображенные в одинаковых позах, в момент, когда они ножами обрезают мочки своих ушей.

Интересной деталью картины является находящийся справа от купольного сооружения столб, раскрашенный зигзагообразными разноцветными полосами и линиями, с диском наверху. Выше идет рисунок зубцов крепостной стены.

Слева от описанной группы изображены три женских божества, принимающие участие в оплакивании. Одно из них, четверорукое, с большим лучистым венцом вокруг головы, стоит позади. Одна из правых рук божества поднята, видимо для удара по голове, в другой, прижатой к груди, — какой-то предмет (?). Левые руки не видны. Это самая крупная фигура во всей сцене. Несколько меньшими изображены две другие фигуры. При этом фигура, стоящая на переднем плане, имеет вокруг головы такой же венец, как и первая. Она стоит наклонившись к ногам первой богини, держа в руках лопаткообразный (?) инструмент. Третья фигура хотя и изображена без венца, однако представляет, судя по величине, также божество. В правой руке у него чаша, а левая поднята для удара по голове.

Как указывалось, описанная сцена занимает только часть стены. Как справа, так и слева от нее роспись продолжалась. Слева она сильно испорчена, справа, в сторону западной стены зала, некоторые детали, по всей вероятности, могут быть реконструированы, хотя и здесь роспись в крайне плохом состоянии. С этой стороны намечаются контуры передней части красного коня (?), дальше идет изображение четырехрукой фигуры божества в лучистом венце и затем какие-то ломаные полосы архитектурного сооружения, под которыми несколько человеческих фигур изображены падающими вниз головой.

Таково в самых общих чертах содержание тех сцен, которые поддаются расшифровке.

В заключение необходимо подчеркнуть, что последние, т. е. сохранившиеся и поддающиеся расшифровке сцены, представляют лишь очень небольшую часть тех композиций, которые когда-то украшали стены храмов. Однако и те фрагментарные остатки, которые выше были охарактеризованы, свидетельствуют о том, что мы имеем дело с весьма развитым религиозным культом.

В отчетном году были обнаружены проходы к северу и югу от большого центрального зала. За этими проходами оказалась обходная платформа, а не коридор, как на объекте I.

В южном проходе со стороны айвана в полу открыт брус из арчи хорошей сохранности, а за ним ход вниз. Ход вертикальный, глубиной 2,5 м, ведет в камеру, вырубленную в террасе, на которой стоит изучаемое здание. Длина камеры 3 м, ширина несколько меньше, высота 1,2—1,3 м. Камера, вероятно, служила тайником. Внутри нее не оказалось ничего, кроме небольшого количества бараньих костей и обломков посуды. Изучение стен камеры позволило выяснить структуру террасы, на которой было сооружено открытое здание. Терраса не насыпана искусственно, а представляет собой основание более древней постройки, сложенной из сырцовых кирпичей. Здание носило, судя по толщине стен, монументальный характер. Планировка его была несколько иная, чем у здания сверху. Пол его лежит на 2,40 м ниже пола верхнего здания. Стены его были срублены на этой высоте, помещения здания засыпаны

обломками сырцовых кирпичей, землей и плотно утрамбованы. Таким образом, была подготовлена терраса для нового сооружения, позволившая воздвигнуть его на значительной высоте и придать ему более торжественный вид.

Для того чтобы изучить устройство двора и стратиграфию культурных наслоений в нем, против северного конца айвана (к востоку от него) вскрыта площадка 12 м длины и 6 м ширины, доведенная на этой площади до грунта. Грунт в виде материкового галечника обнаружен на глубине 1,4 м ниже наиболее пониженной части поверхности двора на площадке раскопок. По выровненной поверхности грунта насыпан слой чистой гальки толщиной до 10 см. На 80 см выше поверхности этого настила идет горизонтальный галечный настил. Он залегает совершенно точно на одном уровне с уровнем пола того древнего здания, которое превращено в террасу для второго, исследуемого здания. Служил ли он поверхностью двора, когда функционировало позднейшее здание, установить не удалось. В вышележащей толще, достигающей в восточном конце 60 см, а в западном (у айвана), где она образована завалами со стен здания, почти 2 м, никаких поверхностей вышележащего двора не отмечено. Возможно, что верхняя галечниковая вымостка служила поверхностью двора позднейшего здания.

На этом раскопки на объекте II в 1948 г. были закончены.

II. РАСКОПКИ 1949 г.

Объект I

Главной задачей раскопок в 1949 г. было исследование двора объекта I и в первую очередь его ограды. Судя по рельефу вала, образовавшегося на месте ограды, последняя представлялась в виде сплошной массивной стены, окружавшей двор с трех сторон. Заметно выраженная седловина в центре восточной стены указывала на местонахождение ворот.

В результате раскопочных работ 1949 г. удалось обследовать северную часть ограды, а также северную половину восточной, включая и участок ворот (табл. I).

Характер устройства ограды оказался совершенно иным, чем можно было предполагать, судя по наружному рельефу ва-

лов. Выяснилось, что указанные отрезки ограды представляют собой систему помещений различного плана и назначения.

Так, в северной стене открыто пять помещений, из которых четыре обращены в сторону двора объекта I, а одно помещение — в сторону объекта II. В раскопанном участке восточной стены два помещения обращены на восток, в сторону площади, примыкающей к храмам.

Помещения северной ограды. Из помещений северной ограды наибольший интерес представляют два связанных между собой помещения, примыкающих непосредственно к крайнему северному выступу стены айвана храма (на плане — помещения 10 и 10а).

Расчистить полностью от завала эти помещения в текущем году оказалось невозможным вследствие того, что на стенах была открыта роспись, для обработки которой — закрепления и снятия — не было достаточно средств, и потому было решено оставить помещения невоскретыми до следующего года. В текущем же раскопочном сезоне удалось оконтурить эти помещения и установить их план.

По своим размерам оба помещения невелики. Первое из них представляет собой небольшое, открытое на юг помещение типа айвана, размером 4.6×3.7 м. На полу помещения у южного края открыты две каменные плиты, служившие базами для колонн, на которых покоилось перекрытие. Плиты высечены из такого же серого плитняка, как и базы колонн в главном зале храма, однако обработаны они менее тщательно. В частности, они имеют весьма неправильный контур, особенно восточная плита. Представляется вероятным, что плиты эти являются «отходами производства» камнеобрабатывающей мастерской. В таком случае это свидетельствовало бы о том, что каменные базы колонн пяджикентских храмов изготовлялись в самом городе или же поблизости от него. Издалека привозить явно бракованные тяжелые глыбы камня навряд ли имело смысл.

Полностью очищенная от завальной земли западная стена помещения оказалась в очень разрушенном состоянии: отпала вся штукатурка, на большом участке обвалилась и сама кирпичная кладка. В отличие от этой сильно пострадавшей части помещения довольно хорошо сохранился

простенок северной стены, расчищенный к западу от прохода. Здесь открыт крупный фрагмент живописи сравнительно удовлетворительной сохранности.

Следы живописи установлены и на восточном от прохода простенке северной стены, а также на восточной стене помещения. Но этот участок помещения не был расчищен по вышеуказанной причине.

Проход в северной стене (шириной в 1.1 м) соединяет айван с закрытым помещением. Оно также не было раскопано полностью из-за покрывавшей его северную стену росписи. Это узкая продолговатая по оси восток—запад комната размером 3.5×1.1 м. В целом план этих двух помещений повторяет в уменьшенном масштабе план двух главных помещений храма. Обстоятельство это следует отметить как весьма важное. Оно свидетельствует о том, что в планировке храмовых сооружений существовала устойчивая традиция, отвечавшая, повидимому, требованиям обрядности представленного ими культа.

С архитектурной точки зрения этот придел также представляет существенный интерес и указывает, в частности, на то, какое большое место занимали в зодчестве того времени колонны и связанный с ними тип перекрытий (плоские крыши).

Однако наиболее важным надо считать открытие в этом приделе настенных росписей. Как указывалось, в этом году вскрыт лишь один участок росписей — на западном простенке северной стены айвана. Несмотря на фрагментарность сохранившейся части росписи, она дает возможность в достаточной мере восстановить сюжетно связанную сцену, отражающую какой-то религиозный обряд. Почти все пространство простенка занимает изображение двух мужских фигур; сидящих скрестив ноги на узорчатом ковре (табл. IV). Лица их, к сожалению, сильно пострадали; возможно, они уничтожены преднамеренно. У левой фигуры сохранилась черная заостренная борода и длинные спускающиеся до плеч волосы. Лица изображений обращены в разные стороны: левая фигура повернута влево от зрителя, правая — вправо. Одеты они в однотонные одежды типа кафтана, плотно облегающие туловище и туго стянутые в талии поясами. Одежда правой фигуры светлокрасная, левой — черная. К поясам (?)

привешены прямые длинные мечи с длинными же рукоятями без выраженных перекрестий, свободно лежащие на коленях. Чрезвычайно интересными являются головные уборы, представляющие собой белые высокие шлемовидные колпаки с острым верхом, загнутым назад.

В головные уборы обоих персонажей воткнуто по несколько цветущих веток какого-то дерева (миндаля?). Кроме того,

Разрез 1-1

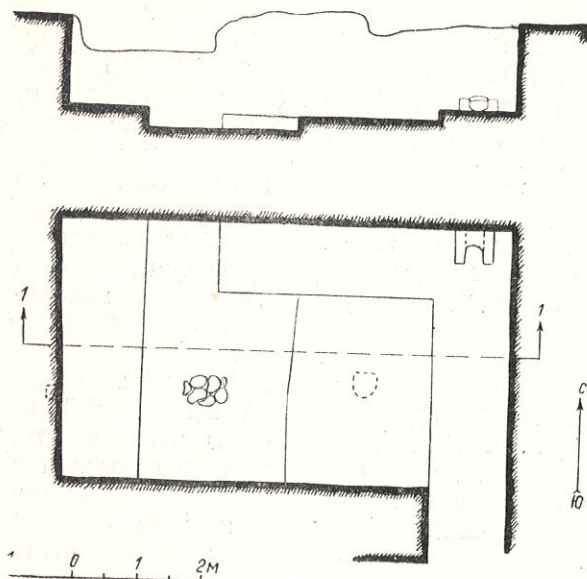


Рис. 14. Объект I. Помещение 12. Схематический план и разрез.

каждый из них держит по цветущей ветке в руке. Правая фигура держит ветку в поднятой правой руке, левая — в левой руке.

Правая фигура одновременно держит левой рукой чашу. Справа перед этой же фигурой находится плоское блюдо, возможно с плодами. Правая рука левой фигуры сохранилась только несколько выше локтя. По всей вероятности, в этой руке также была чаша.

Позади каждой из этих фигур изображена табличка со следами надписей, сделанных несомненно согдийским шрифтом, сверху вниз, но, к сожалению, испорченных настолько, что прочтение их невозможно. Над головами фигур изображены в ряд три одинаковых фантастических гибридных животных с развевающимися лентами. Лучше всего сохранилось среднее изобра-

жение, но и оно различимо не во всех деталях. Несомненно, что в этих изображениях надо видеть фантастические существа типа так называемых сэнмурвов или паскуджей, хорошо известных в иконографии Ближнего Востока. Обычно в них сочетаются части тела животного и птицы, а иногда и водного существа.

На нашей росписи голова и передние ноги фантастических животных, к сожалению, плохо различимы. Возможно, что это протома лошади или льва. Средняя часть туловища, судя по изображению крыльев, принадлежит птице; хвост в виде завитков. Выброшенные вперед ноги и развевающиеся ленты подчеркивают как бы стремительный полет.

Сцена в целом была обрамлена сверху и снизу одинаковыми орнаментальными бордюрами, состоящими из полос крупных перлов и прямолинейных геометрических фигур, разделенных прямыми вертикальными резкими линиями, возможно изображающими бахрому ковров.

На расстоянии 3 м к востоку от вышеописанных двух помещений открыто трегге небольшое помещение размером всего 2×2 м. Стены его гладко оштукатурены, пол ровный. У северной стены имелась невысокая суфа. Открытое на двор, оно представляло собой, видимо, небольшой айван. Сказать что-либо с определенностью о назначении этого помещения трудно, так как никаких признаков, которые об этом говорили бы, установить не удалось. Оно могло служить для отправления тех или иных обрядов, но также и для отдыха посещавших храм.

Более определенным представляется назначение четвертого помещения этого комплекса (помещение 12). Оно представляет собой сравнительно большую комнату (рис. 14). Проход, устроенный в южной стене, вел на двор. Это закрытое помещение было, по всей вероятности, жилой комнатой. Характер завала говорит о том, что комната служила в течение длительного времени местопребыванием людей и после того, как храм был разрушен. Следы разведения огня прослеживаются почти во всей толще завала вплоть до пола, причем зольные пятна расположены без видимого порядка. Сильно обгорела северная стена помещения. Здесь в северо-восточном углу обнаружен сложенный из кирпича очажок.

Характерным является то обстоятельство, что очажок сооружен прямо на суфе, это могли сделать естественно только случайные жильцы. В первоначальном виде суфа шла вдоль северной и восточной стен помещения, однако впоследствии у северной стены в западной части она была частично разрушена. Суфа у восточной стены сохранилась полностью. В настоящем своем виде она сливается с крепко утрамбованным завалом в проеме дверей, который образует как бы ее продолжение. Культурных остатков в завале обнаружено сравнительно много. Они представлены остатками горелого дерева, золой, размельченными костями животных, гумусными включениями и значительным количеством обломков грубой неполивной глиняной посуды. Общая толщина культурного слоя достигает 1,5 м.

Следует отметить находку в завале на разной глубине монет, бусин и фрагментов металлических (железных и медных) поделок.

Все эти предметы по своему характеру не отличаются от аналогичных вещей, найденных в других местах раскопок, и относятся к одному и тому же времени. Монеты, например, принадлежат к обычному типу согдийских монет с квадратным отверстием. Это говорит о том, что после разрушения храмов люди жили в рассматриваемом помещении недолгое время, лишь до тех событий, которые привели к полному запустению города. Аналогичные наблюдения, как отмечалось, были сделаны и в других помещениях обоих храмов.

Раскопки северной ограды двора привели к открытию еще одного помещения, которое в отличие от выше охарактеризованных обращено было не на юг, а на север (помещение 11). Как видно на плане, помещение это целиком вмещается в толщу ограды и, по всей вероятности, синхронно остальным описанным помещениям той же ограды. Однако непосредственно с первым храмом оно не связано. Оно представляет собой небольшую открытую на север комнату размерами $5,2 \times 3$ м. Перекрытие было несомненно плоским и, по всей вероятности, опиралось на столбы. Найденный на полу истлевший кусок дерева, вероятно, являлся остатком плахи, на которой стоял один из столбов, поддерживающий перекрытие.

Таким образом, помещение это было своего рода айваном.

Внутренняя планировка этого айвана заметно отличается от планировки других комнат ограды и храма в целом. Вдоль восточной и западной стен идут суфы, по своему устройству существенно отличающиеся от суф, имеющихся в других помещениях. Они значительно уже и выше их. Сидеть на них можно было только спустив ноги, в то время как на обычных суфах сидели со скрещенными ногами. В середине южной стены была устроена неглубокая ниша (около 0,1 м), перед которой возвышается глинобитная платформа или „столлик“ такой же высоты, как и суфы. Аккуратно оформленная, она была побелена ганчем, который большей частью отпал. Все стены айвана, а также и внутренняя поверхность ниши сохранили слабые следы росписи. Прослеживаются некоторые орнаментальные мотивы, в том числе и излюбленный мотив полосы с перлами. Упомянутая платформа перед нишей, как можно полагать, служила постаментом для жертвенника, жаровни или скульптуры. В целом устройство этого помещения свидетельствует о его культовом назначении. Не ясен вопрос о том, какому храму оно принадлежало — первому или второму. Как указывалось, помещение это целиком входит в толщу стены ограды первого храма, но вместе с тем сообщаться с внутренними помещениями оно могло только кружным путем — через ворота двора.

Помещения восточной ограды. Восточная ограда двора в 1949 г. была обследована лишь до проема ворот включительно. На этом участке вскрыты два помещения. В отличие от помещений северной ограды оба они обращены наружу, на восток, в сторону площади, прилегающей к храмам. Со стороны двора стена не была использована для сооружения пристроек. Навряд ли это случайный факт. Возможно, что здесь играли роль соображения обрядового порядка. Священные изображения, помещенные у этой стены, оказались бы расположенными прямо против изображений, находившихся в главных помещениях, — обстоятельство, которое вызвало бы неудобства при богослужениях.

Из указанных двух помещений первое, угловое, раскопано полностью (помещение 13). Стены, сложенные из сырцового

кирпича обычных размеров, сохранились на высоту до 2.5 м. Штукатурка на большей части стен не сохранилась. В плане это продолговатая комната с неправильным контуром. Дверной проем, сделанный, как указывалось, в восточной стене, расположен не в середине ее, а несколько ближе к северной стене. Устройство этого помещения, а также культурные остатки, найденные на полу комнаты, свидетельствуют о том, что она служила в качестве хозяйственного помещения. Так, например, здесь не было суф — обычной принадлежности жилых помещений. Об этом же говорят и обнаруженные здесь остатки керамики, среди которых почти не было грубой посуды для изготовления пищи. Из керамических остатков, представляющих в основном обычные формы «столовой посуды», особого внимания заслуживает обломок сосуда, покрытый рельефными точками из разноцветной поливы. Это второй случай нахождения при раскопках в Пянджикенте ранней поливы. Здесь же было найдено несколько монет и несколько поделок из железа. На наружной стороне восточной стены этой комнаты сохранились следы красочной росписи. При этом на отдельных участках установлено наличие двух слоев штукатурки, на каждом из которых сохранились остатки росписи, но, к сожалению, в крайне разрушенном виде.

Другое помещение (14), примыкающее к восточной стене ограды, в 1949 г. полностью не было раскопано. Здесь в верхнем слое завала было обнаружено большое количество кусков опавшей штукатурки с росписью, произвести обработку которых не представлялось возможным. Вследствие этого раскопки данного участка были приостановлены. Однако контуры помещения выяснить все же удалось. По своему плану это удлиненный с севера на юг айван, боковые стенки которого образуют коленчатый контур. Несомненно, что перекрытие здесь, так же как и в других айванах, покоилось на столбах, но выяснить количество последних и точное их местонахождение не представилось возможным.

Насколько можно судить по тем фрагментам росписи, которые здесь были расчищены, общий характер ее в этом айване был такой же, как и в других помещениях храма. Особый интерес представляет фрагмент, на котором хорошо сохранилось

изображение человеческого лица. Многие фрагменты с орнаментальными мотивами аналогичны орнаментам на других открытых фресках.

Из архитектурных деталей, которые удалось проследить, необходимо отметить небольшую нишу у восточного края северной стены айвана, служившую, возможно, для помещения небольшой скульптуры или для светильника.

У северного края западной стены айвана открыт проем, который вел на двор. Однако происхождение его пока не может считаться выясненным. Возможно, что он сделан позже, после того как здание перестало функционировать.

К югу от айвана раскопками был захвачен участок, включавший проем ворот. От южной стенки айвана до ворот тянется твердо утрамбованная площадка, переходящая вдоль стен в невысокие суфы. Привратная площадка, повидимому, не была крытой. Стены ограды у проема ворот сохранились на высоту меньше 1 м, поэтому можно проследить лишь устройство порога. По обе стороны проема были уложены широкие деревянные настилы в гнездах канавках, вымощенных крупным галечником. Своими концами настилы выходили за линию проема. Таким образом, ворота, видимо, были двойными и, судя по ширине проема, — двустворчатыми.

При обследовании внешней стороны южной стены айвана главных храмовых помещений было обнаружено небольшое помещение (9), расположенное восточнее помещения 5. В первом оказался очажок, приделанный к основной стене. Во втором обнаружены суфа и яма хозяйственного назначения. Позднее происхождение этих двух помещений вполне очевидно.

Объект II

Раскопками 1948 г. были, как указывалось выше, вскрыты главные помещения этого храма — зал с айваном и примыкающее к ним закрытое внутреннее помещение «целла», или «святая святых». По краям западной стены айвана были открыты проходы (рис. 15), которые вели, как это было очевидно, в боковые помещения, окружающие главные помещения храма. Раскопка боковых помещений была поставлена в ка-

честве основной задачи работ на этом объекте в 1949 г., которая и была выполнена.

Северное боковое помещение. Проход в это помещение был вскрыт в верхней своей части в 1948 г. В начале раскопок 1949 г. обнаружилось, что проход на высоту около 1 м от пола айвана был заложен сырцовым кирпичом, причем укладка кирпича была сделана достаточно тщательно.

Непосредственно за проходом на этом же уровне обнаружилась сравнительно твердо утрамбованная поверхность пола, которая была прослежена до западного конца помещения. Толща завала до этого уровня состояла по преимуществу из обломков кирпичей обвалившихся стен с незначительными включениями других культурных остатков, главным образом обломков глиняной посуды. Образование этой поверхности, как и в ряде случаев, которые наблюдались во время раскопок других помещений, может быть объяснено временным использованием этого помещения после того, как здание в целом перестало функционировать. Действительно, под коркой в 5—10 см обнаружился завал с обильными культурными остатками в виде обломков керамики, костей животных и т.д., который шел до первоначального уровня пола, одинакового с уровнем пола в главных помещениях храма.

Помещение после окончательной расчистки предстало в следующем виде.

Смежные с главными помещениями храма восточная и южная стены сохранились на высоту до 3 м. Почти на всей поверхности стен сохранилась и штукатурка со слабыми следами росписи на гипсовом грунте, от которой остались, правда, лишь более или менее заметные пятна разноцветных красок. Вдоль всей южной стены шла глинобитная суфа высотой в 40 см при ширине в 90 см. Для характеристики этого помещения, а также, как увидим, и остальных боковых помещений наиболее суще-

ственным фактом явилось отсутствие следов внешней стены до уровня в 50—60 см от пола. Ниже этого уровня прослеживается уплотненная платформа, тянущаяся параллельно южной стене коридора, шириной около 1 м. Наружный край этой платформы крайне неопределен, так как здесь она срезана склоном холма. Сложена платформа не из кирпича, как другие стены, а из глины с включениями галечника и гравия

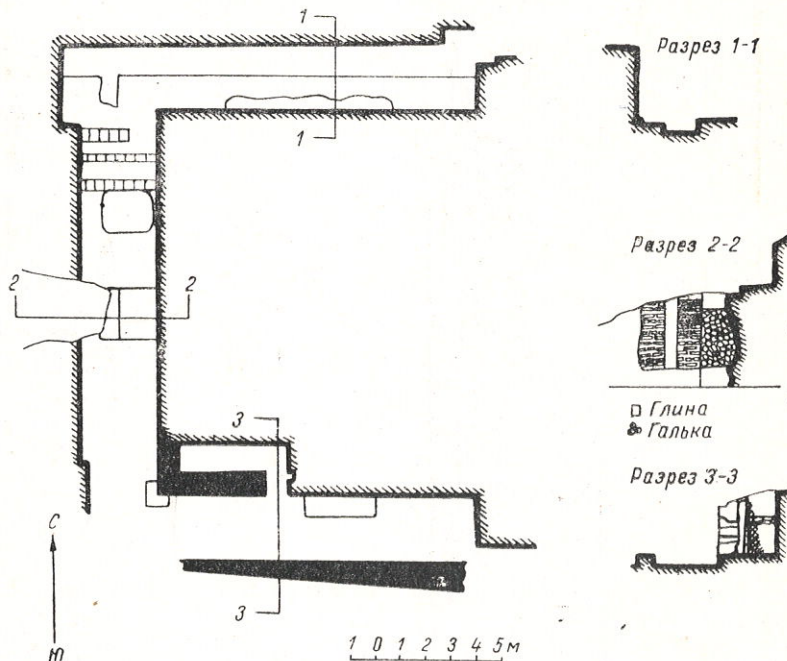


Рис. 15. Объект II. Схематический план коридоров.

и производит в некоторых местах впечатление конгломерата.

В. Л. Воронина высказала предположение, что платформа эта служила «бровкой» для насыпи упомянутого вторичного пола. Однако массивность этой платформы, при несомненно временном и случайном пребывании людей в последний период, видимо, говорит против этого предположения.

Раскопки в соседних помещениях, как увидим, дают основание полагать, что она, возможно, является частью стены уходящего вглубь помещения, послужившего подножием всему храму.

Что касается назначения платформы в структуре интересующего нас помещения, то она могла служить стилобатом для колонн, поддерживавших перекрытие. Од-

нако и здесь, так же как и на главном айване этого храма, следов от колонн не обнаружено.

Раскопки двух других помещений дали аналогичные результаты. Подтвердилось, что боковые помещения представляли собой помещения типа открытых галерей. В этом отношении добавочный интересный материал получен при раскопке западного помещения. В завале здесь обнаружено значи-

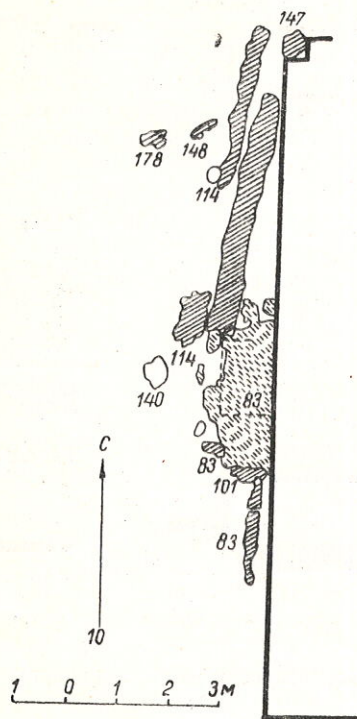


Рис. 16. Объект II. Схематический план расположения остатков дерева в завале в западном коридоре (цифрами указаны глубины в см).

тельное количество остатков деревянных балок, принадлежавших перекрытию, которое, несомненно, опиралось на столбы, так как и здесь следов внешней стены не было обнаружено (рис. 16).

Во внутренней планировке этого помещения обращает на себя внимание отсутствие сплошной суфы вдоль лицевой стены. Вместо нее была сооружена небольшая четырехугольная платформа размером 2×2 м, приравненная к середине стены.

По северному и западному краям пола четко выступила уходящая вниз кирпичная

кладка стен. Образовавшаяся на месте обвала яма неправильной формы, глубиной почти в 2 м, дала возможность проследить подпольное устройство помещения. Оказалось, что кирпичная кладка вдоль западного края помещения принадлежит стене, уходящей вниз на всю глубину ямы (рис. 17, а).

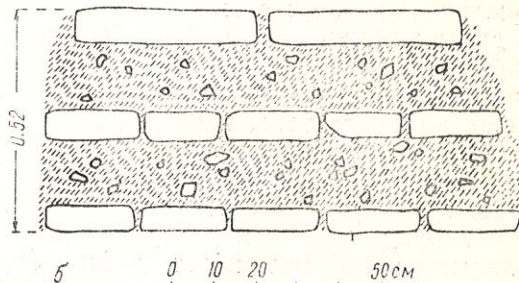
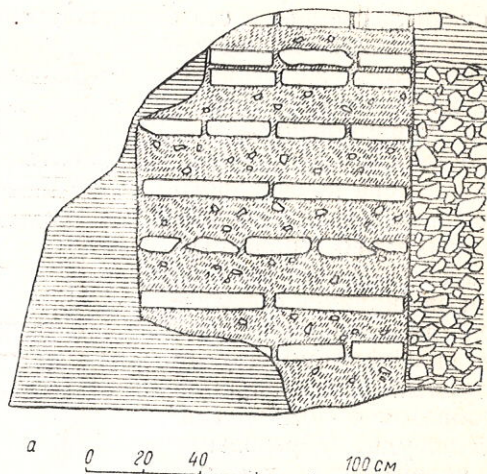


Рис. 17. Объект II. Обрезы стен.

а — обрез стены старого здания, б — обрез стены в яме для хума.

Стена выложена комбинированным способом из пахсы и кирпича. При этом слой пахсы значительно превышает толщю кирпича. Кроме того, обнаружилось, что на всю глубину ямы под полом идет насыпь из галечника, несомненно искусственного происхождения.

Аналогичная картина обнаружилась и в другом участке рассматриваемого помещения, в северном конце его, у стены, где был открыт вкопанный в пол большой хум. Образовавшаяся по извлечении его из пола яма обнажила участок фунда-

мента стены помещения на всю глубину около 1 м. Приводимый схематический рисунок этого участка фундамента показывает, что он сложен таким же комбинированным способом, как и стена, обнаруженная в обвале пола (рис. 17, б). Точно так же засыпка подполья вокруг хума состояла из галечника. Совершенно очевидно, что обе эти стенки комбинированной кладки принадлежат более раннему помещению, которое после засыпки его галечником послужило основанием для возведения галереи. По всей вероятности, эти стены связаны с указанной платформой северной галереи, а также с открытой в прошлом году камерой под полом айвана. Все они несомненно являются частями здания, приспособленного в качестве стилобата для храма.¹

Из находок в описываемом боковом помещении айвана наибольший интерес представляет упомянутый хум. Это крупный толстостенный сосуд высотой 90 см, диаметр тулова в наиболее широком месте равен 60 см. Венчик прямой, без профилировки. На поверхности сосуда не имеется никаких украшений, за исключением тамги, нанесенной на плечико хума до его обжига. Тамга представляет собой кружок, от которого отходят три завитка, два вверх и один вниз. Такого вида тамга хорошо известна как по монетам, так и по другим предметам, найденным в Пянджикенте. Она является династийным знаком местных правителей. Очевидно, сосуд этот изготовлен на месте, вероятно в специальной царской мастерской. В храм же он попал в виде дара от царя, приверженца культа данного храма.

Следует еще добавить, что на нижней части внутренних стенок хума сохранился слой гипсовой обмазки, что позволяет говорить о его назначении — это был сосуд для хранения масла или вина.

Южное боковое помещение. Склон холма с этой стороны отличается такой же крутизной, как и с северной стороны. Завал содержал незначительное количество культурных остатков, если не считать кирпича и глины от разрушившихся стен. Почти до самого уровня пола здесь также не обнаружено никаких следов наружной стены. Только на высоте 30—40 см

начала прослеживаться кирпичная кладка, которая несколько лучше сохранилась в восточном конце; в западном кладка почти целиком выклинивалась. Лицевая стена сохранилась на высоту 3 м. Она покрыта потемневшей штукатуркой без следов росписи. Отвалившаяся на одном из участков стены штукатурка обнаружила забитый рыхлой землей и аккуратно заложенный кирпичом проход, который привел в небольшое помещение.

На описании этого помещения следует остановиться несколько подробнее. Оно образовалось в результате приставки к наружной стороне стены святилища двух добавочных стенок — западной и южной. Восточной стенкой для этого помещения служит участок южной стены главного зала, где последняя делает поворот к святилищу. Здесь же оставлено и место для проема прохода. Помещение это имеет в длину 3.5 м при ширине 0.9 м. Изнутри приставные стенки не покрыты штукатуркой, в то время как стены смежные с главным помещением оштукатурены.

Факт этот говорит о том, что это небольшое помещение построено не одновременно с главными помещениями, а появилось в результате последующей перестройки.

Пол гладкий, ровный, слабо утрамбованный. По всей вероятности, помещением мало пользовались. В стенках прохода имеются гнезда от деревянного порога. Забивка помещения и закладка проема несомненно была произведена искусственно.

Никаких находок в помещении не обнаружено. Какое оно имело назначение — сказать трудно. По аналогии с некоторыми памятниками Восточного Туркестана (Дун-Хуань) и Сев. Индии (Таксила) можно предположить, что в нем находилась лестница, которая вела на крышу здания. Но никаких следов самой лестницы здесь не обнаружено. Почему помещение было забито, также не ясно.

Расчисткой этого помещения работы 1949 г. были закончены.

III. РАСКОПКИ 1950 г.

Объект I

В 1950 г. на площади храма I были произведены следующие раскопочные работы: 1) полностью вскрыты оба помещения так называемого придела в северной

¹ См. об этом в статье В. Л. Ворониной (наст. сборник, стр. 105 и 116), где дается иное объяснение происхождения стилобата.

ограде (10 и 10а), 2) обследованы стены ограды южной части двора.

Как было установлено в 1949 г., оба помещения (10 и 10а), составляющие придел, невелики по своим размерам. Первое, представляющее открытое помещение типа айвана, имеет в длину 4.1 м при ширине 3.7 м. Площадь второго, закрытого помещения — святилища, равна 3.5×1.1 м.

Во втором помещении к западной стенке приставлена ремонтная стенка, несколько укоротившая длину помещения, первоначально одинаковую с шириной айвана.

Вещественных находок почти не было обнаружено. Как отмечено в отчете за 1949 г., стенки помещений придела были покрыты многоцветными росписями.

Новые росписи (помимо обнаруженной в прошлом году) были открыты на трех стенах: на двух стенах айвана — северной (на восточном от прохода простенке) и восточной и на северной стене внутреннего помещения. На остальных стенах последнего росписи не оказалось. Объясняется это тем, что свет, проникавший через проход в это узкое помещение, освещал только северную стену. На остальных роспись была бы видна.

Сохранность росписи не всюду одинакова. Лучше сохранилась роспись на айване. Ниже дается описание содержания росписей на каждой стене.

Росписи на стенах айвана

На восточной стене айвана роспись сохранилась значительно лучше, чем на других стенах, как в отношении состояния красочного покрова, так и сюжета изображения в целом. Сцена, представленная на этой стене (табл. VI), является аналогичной сцене, открытой в айване в 1949 г. Здесь также изображено ритуальное пиршество, но с большим числом участников. Сохранились полные изображения трех мужских фигур и небольшой фрагмент четвертой (лишь очертание одной согнутой в колене ноги).

Все фигуры изображены в одинаковых позах, сидящими со скрещенными ногами. Первые две фигуры (считая от северного края стены) обращены друг к другу лицами. Третья фигура сидит спиной ко второй. Можно полагать, что четвертая фигура была обращена лицом к третьей.

Каждый из участников сцены держит в одной руке чашу с напитком, а в другой ветку с цветами. Положению рук художник придал некоторое, правда незначительное, разнообразие. Лица у всех фигур на этой сцене уничтожены, но частично сохранились длинные волосы, падающие волнистыми локонами на плечи, а также густые заостренные черные бороды. У крайней слева фигуры сохранился головной убор, имеющий такую же форму, как и головной убор фигур на северной стене, но с той разницей, что острый верх его не загнут, а стоит почти вертикально. На этом изображении видно, что головной убор имитирует металлический шлем типа шишака.

Форма верхней одежды, оружие, обувь такие же, как и у фигур на северной стене. Однако здесь благодаря значительно лучшей сохранности росписи выступает много новых интересных деталей.

Так, чрезвычайно интересны разнообразные по рисунку и окраске ткани одежды. На них представлено большое количество орнаментальных мотивов, замечательных по своей художественности и простоте. То же можно сказать об изображениях ковра, на котором сидят участники сцены. Ряд новых деталей выступает в изображении оружия (мечи и кинжалы), поясов, чаш, которые фигуры держат в руках. На этой сцене сохранилось изображение одного фантастического гибридного существа и таблички с надписью, но в крайне плохом состоянии. Интересным новым предметом на этой росписи является изображение столика, на котором поставлено блюдо с плодами.

Сюжет, таким образом, полностью совпадает с изображением на западном простенке северной стены. В целом сцены эти представляют участие ряда светских лиц, принадлежащих, как это видно по их богатым одеждам и вооружению, к господствующему слою, в культовом пиршестве, составляющем часть ритуального обряда. Два других момента обряда представлены на восточном простенке северной стены и на стене внутреннего помещения.

Роспись на восточном простенке северной стены. Сохранившаяся площадь росписи равна 1.5×1.2 м. Вся сцена композиции разделена на две части (табл. V). В левой от зрителя части по всей высоте картины изображен жрец

перед жертвенником. В правой изображены пять других участников обряда — помощники главного жреца.

Художник пытался, по всей вероятности, поместить действующих лиц в двух планах, в действительности же получилось плоскостное изображение двух групп — одна из которых (две фигуры) помещена сверху, а остальные (три) снизу. Исключительно большой интерес представляет прежде всего изображение самого жертвенника. Это сложное металлическое (из бронзы?) сооружение, состоящее, как можно полагать, из трех отдельных частей: 1) высокой подставки в виде усеченного конуса; 2) непропорционально широкого закрытого (?) сверху цилиндра, или барабана, прикрепленного к подставке; 3) овальной металлической чаши на высокой ножке, установленной внутри цилиндра.

По внешней обработке наиболее интересна подставка. Вся поверхность ее покрыта сплошным гравированным геометрическим рисунком, разделенным на ряд орнаментальных поясов. Конструкция цилиндра, или барабана, несколько неясна. Кажется, что стенки его ажурные, или, вернее, сделаны в виде сквозной решетки. Цилиндр, видимо, закрыт крышкой, но по рисунку трудно установить, является ли эта крышка плоской или сфероидальной. Материал жертвенника передан золотистой краской, которая должна была изображать, по видимому, бронзу. Так же изображена и ножка чаши, характерно профилированная и тоже покрытая гравированным рисунком. Вместители чаши передано белой краской, которой художник, видимо, хотел передать цвет серебра или какого-то белого сплава. Чаша наполнена плодами (?), над которыми поднимаются языки пламени.

Перед жертвенником изображен жрец, стоящий на коленях на небольшом коврик. Лицо жреца целиком уничтожено. От черных, спускающихся к плечам, волнистых волос сохранились отдельные мазки черной краски. Следов головного убора не заметно. Другие фигуры, участвующие в сцене, изображены также без головных уборов. Верхняя одежда (кафтан) такого же покроя, как и одежда в сценах на других стенах айвана, — светлая, однотонного розоватого цвета. Только ниже пояса виден рисунок на ткани, принадлежащей, как видно, нижней одежде. Кафтан туго затянут

нешироким поясом со вставками из драгоценных камней. К поясу подвешен на двух ремешках кинжал. На ногах надеты мягкие сапоги из черной кожи. В левой руке жрец держит металлическую чашу. Правая рука его высоко поднята над жертвенником. В ней он держит металлическую ложечку, которой совершает возлияние (маслом?) над чашей с плодами. Между жрецом и жертвенником стоит металлический кувшин, от которого сохранились очертания ручки, крышки и частично тулова.

Во второй части сцены, как указывалось, расположены пять фигур. Сохранность росписи здесь в целом хуже, и от фигур улавливаются лишь контуры тела.

Первая фигура, наиболее крупная, лишь немного меньше жреца, представляет также бородатого мужчину в коленапреклоненной позе. Сохранились отдельные черты его лица, борода и волосы. Однако верхняя часть тела, в частности руки, почти совсем неразличимы.

Вторая фигура помещена позади него. Лицо ее также не сохранилось. Судя по пропорциям, эта фигура изображает юношу. Об этом же говорит и отсутствие следов бороды. Это единственный участник сцены, стоящий во весь рост. В левой руке он держит чашу, правая не видна. Тонкая талия затянута узким поясом. Оружия у него нет.

Сохранность фигур нижнего ряда также крайне плохая. Фигуры мелкие, по видимому, изображают также юношей. Все они коленапреклоненные. Они, так же как и фигура юноши верхнего ряда, не имеют оружия. Крайняя справа фигура держит в левой руке чашу. Справа от нее помещен металлический кувшин, к которому эта фигура протягивает руку. Что делают остальные две фигуры, не ясно. Из других деталей сцены следует отметить табличку с письменами, помещенную позади головы жреца. Письмена и здесь очень сильно пострадали. Можно лишь сказать, что строчки шли сверху вниз. Поверх голов изображенных лиц сохранилось сильно порченное изображение крылатого гибридного существа с развевающимися длинными лентами. Снизу стена по всей длине была окаймлена бордюром такого же рисунка, как и на других стенах айвана, представлявшего, вероятно, кайму ковра с бахромой.

Роспись на северной стене внутреннего помещения. Остатки росписи на этой стене сохранились почти на всей площади открытой стены.

Сцена, изображенная здесь, представляла, вероятно, весьма важный момент обряда. К сожалению, сохранность росписи здесь крайне плохая.

По отдельным фрагментам, которые поддаются расшифровке, можно лишь пред-



Рис. 18. Фрагмент росписи на северной стене помещения № 10а объекта I.

положить наличие определенного количества участников, но дать описание каждого в отдельности не представляется возможным. Вместе с тем характер сюжета, как нам кажется, правда в самой общей форме, все же улавливается, и реконструкция в какой-то мере может быть дана. Композиция картины рисуется в следующем виде.

Центральная часть стены против входа была обрамлена рамкой из двух полос — черной и красной, остатки которых хорошо прослеживаются с восточной стороны. Живопись внутри рамки почти целиком уничтожена и даже приблизительно невозможно представить себе то, что здесь было изображено. Вполне вероятно, что именно здесь находилось изображение божества, которому был посвящен весь обряд. Справа

и слева от центральной части улавливаются очертания человеческих фигур, изображенных в очень динамических позах — по пяти с каждой стороны, всего десять человек. Кажется, все фигуры мужские. Некоторые из них, очевидно, обнажены (например, четвертая справа от рамки), другие одеты в короткие штаны до колен и чулки (?) (две фигуры слева от рамки). У отдельных фигур можно различить в руках музыкальные инструменты. Так, нам представляется, что первая фигура справа от рамки держит характерный двусторонний (биконический) барабан, с узким перехватом в середине. Односторонний барабан типа тулумбаса (котелок с натянутой кожей) держит вторая фигура, слева от рамки (рис. 18). Возможно, что и четвертая фигура держит нечто вроде тамбура, но необычной, прямоугольной формы.

Как уже указывалось выше, позы у всех крайне динамические. Несомненно, что они изображены в момент танца, сопровождающегося игрой на инструментах. Относительно других деталей сцены невозможно утверждать что-либо определенное. Можно лишь отметить, что верх стены в западной части как бы нависают полотнища (возможно занавеса). В целом вся композиция представляет собой сцену ритуальной пляски, которая сопровождается игрой ее участников на музыкальных инструментах.

Заканчивая на этом описание сохранившихся сцен, позволим себе высказать предположение о содержании сцены и на западной стене придела, от которой, как указывалось, не сохранилось никаких следов. При описании содержания росписи на восточной стене отмечено, что участники расположены попарно, причем в каждой паре они обращены лицами друг к другу. В аналогичной сцене на западном простенке северной стены фигуры обращены друг к другу спинами. При этом левая фигура смотрит в сторону западной стены. В связи с этим можно предположить, что и здесь находилась парная для нее фигура, но она была помещена на встречной стене. Таким образом, вероятнее всего, что в целом и эта стена была занята картиной, аналогичной картине северной стены, а именно группой светских лиц, принимающих участие в трапезе. В таком случае, живописное оформление стен получило бы и определенную симметричность.

В заключение следует подчеркнуть связь между отдельными сценами во всем приделе. Перед нами три отдельных момента одного религиозного обряда. Боже-ство, которому оно посвящено, было изображено в центре стены внутреннего помещения таким образом, что входящему оно первым бросалось в глаза. Обряды, связанные с его почитанием, состояли из плясок и игры на музыкальных инструментах, жертвоприношения и трапезы или пиршества.

Совершенно очевидно, что для истории культовой обрядности росписи, сохранившиеся на стенах нашего придела, представляют памятник первостепенного интереса. Аналогичного памятника этого рода, исполненного с такой полнотой, мы не знаем.

Однако значение обнаруженных в приделе росписей этим не ограничивается. Исключительно велико их значение и как памятника материальной культуры, уже не говоря о той громадной важности, которую они имеют как памятник изобразительного искусства. Не касаясь здесь последнего вопроса, который должен стать предметом специального исследования, остановимся в самых общих чертах, насколько это позволяют рамки отчета, на рассмотрении того, что дают росписи в смысле расширения наших представлений о материальной культуре того времени.

Наши росписи представляют прежде всего исключительно большой интерес для характеристики одежды и тканей, из которых они изготовлялись. Так, мы получаем прежде всего наглядное представление о покрое кафтана, который являлся, надо думать, наиболее широко распространенным видом верхней мужской одежды. Большой интерес представляет изображение и головного убора, форма которого также может быть полностью восстановлена. Правда, пока трудно сказать, являлся ли изображенный здесь убор предметом обычного обихода или же это специальный головной убор, связанный с празднеством. Во всяком случае китайские источники называют белый головной убор из войлока как характерный для согдийцев.

Особенно интересным является изображение тканей, из которых одежда изготовлена. На росписях представлена целая коллекция тканей, как однотонных, так и

орнаментированных сложным и многокрасочным рисунком. В этом отношении особенно важны кафтаны трех фигур на восточной стене айвана, узор на которых для истории орнаментных тканей представляет очень большой интерес. Говоря о тканях, следует отметить и изображение ковров. Насколько известно, здесь мы имеем первые для Средней Азии цветные изображения ковровых изделий. У ряда фигур изображены сапоги. Рисунок их говорит о том, что это мягкие высокие сапоги без твердых подошв.

Из других предметов материальной культуры особенно многочисленны изображения металлических изделий, в частности металлической посуды: чаш для питья, кувшинов, блюд. Изображения этих вещей особо важны, так как они дают возможность локализовать и датировать многие аналогичные предметы из случайных находок, хранящихся в музеях.

Чрезвычайно интересным является изображение металлического жертвенника (или курильницы), в оригинале представлявшего бесспорно замечательное произведение ремесленного производства. Обращает на себя внимание простой и вместе с тем замечательный по вкусу рисунок орнамента. В наименьшей мере интересна и конструкция, жертвенника, аналогий которой мы не имеем.

Вооружение представлено изображениями меча и кинжала, которые дают полную возможность восстановить внешний вид их в ножнах. Говоря о предметах вооружения, нельзя не отметить и такие детали, как изображение способа их прикрепления и ношения. Так, кинжалы подвешивались в горизонтальном положении, мечи же прикреплялись на двух ремнях под углом к поясу.

К изделиям из металла следует отнести и пояса. Характерной их особенностью является то, что они в большинстве случаев имеют инкрустацию из цветных камней.

Из предметов быта следует отметить изображение столика на восточной стене айвана. Наконец, отмечу и изображения музыкальных инструментов на стене внутреннего помещения, в числе их два вида барабанов, форму которых, несмотря на плохую сохранность росписей, с некоторой долей определенности можно все же восстановить. В целом мы получаем весьма значительный список изображений предме-

тов материальной культуры, которые сохранили нам росписи. Встает, однако, вопрос: насколько реально художник или художники изображали все эти предметы? Не вносили ли они в свои изображения элементов фантазии и идеализации? Общий характер пянджикентских росписей и особенно живопись рассматриваемого придела говорят о том, что для таких опасений оснований не имеется. Подлинность изображаемых реалий не вызывает сомнений. Само разнообразие изображений одинаковых предметов (например чаш) говорит в пользу того, что художники в качестве образца имели перед глазами реальные вещи. Но есть и более объективные показатели этого. Мы имеем в виду соответствие некоторых находимых во время раскопок вещей аналогичным предметам, изображенным на росписях.

Так, выше отмечено, что пояса, как правило, имеют инкрустационные вставки из драгоценных или полудрагоценных камней.

Повидимому, в Пянджикенте и в Согде в целом это был один из наиболее распространенных приемов украшения изделий. И действительно, среди находок, сделанных при раскопках главных помещений храмов, такие вставки самоцветных камней разных форм были найдены в большом числе.

В раскопках часто встречаются фрагменты алебастровых столиков, которые по форме весьма близки отмеченному изображению столика на восточной стене. Интересную аналогию мы находим среди находок и изображению двустороннего барабана. Одна из немногих терракотовых статуэток, обнаруженных на городище (среди подъемного материала), представляет музыканта с таким же инструментом.¹ Трудно предположить, что оба художника придумали одинаковую форму. Совершенно очевидно, что они наблюдали в жизни сходные предметы.

Но особо замечательной в данном аспекте можно считать одну мелкую деталь в сцене жертвоприношения. Мы имеем в виду изображение ложечки в руке жреца. То, что она металлическая, не вызывает сомнения, так как жрец держит ее над пламенем. Совершенно такой же формы же-

лезная ложечка была найдена при раскопке бокового коридора первого храма в 1948 г. Тогда казалось неясным, какое применение эта маленькая железная ложечка могла иметь в быту. Изображение ее на росписи, разъяснив ее назначение, одновременно весьма наглядно подтверждает и то, что художник изображал предметы реальной обстановки.

Обследование ограды

В 1950 г. были продолжены работы по обследованию оставшихся нераскопанными в 1949 г. частей ограды в южной стороне двора. В результате раскопок были полностью прослежены вся южная стена ограды и отрезок восточной стены к югу от ворот. Устройство ограды в этой части двора оказалось значительно отличным от ограды северной стороны. Особенно это относится к южной стене ограды. Здесь она представляет собой простую стену, выложенную из кирпича обычных размеров, сохранившуюся на высоту в среднем около 1.5 м при толщине в 1 м. Западным концом она примыкает к стене южного крыла айвана храма. С восточной стороны она смыкается с южным краем восточной стены. Ни с внутренней, ни с внешней стороны не было обнаружено никаких следов использования этой стены для сооружения каких-либо помещений. Можно лишь отметить, что с восточного конца небольшой отрезок ее, длиной около 2.0 м, — приставной и сохранил следы штукатурки.

В траншее раскопа, проложенного вдоль стены со стороны двора, найдено значительное количество культурных остатков, особенно в западном конце его, где сохранились следы костров. Здесь обнаружены кости домашних животных и много фрагментов керамики, несколько монет и проч. Культурный слой с внешней стороны стены достигает 1 м мощности и отличается обильным главным образом органических отбросов, придающих ему специфический зеленый оттенок (гумусный). Такой же слой был обнаружен в 1949 г. при вскрытии площадки с внешней стороны стены северного крыла айвана этого же храма.

То обстоятельство, что до сих пор при раскопках в Пянджикенте не было обнаружено столь характерных для средневековых поселений выгребных ям, застав-

¹ МИА СССР, № 15, 1950, табл. 44, 2.

ляет полагать, что участки за стенами и были местами скопления отбросов.

В южной (от ворот) части восточной стены в самом углу вскрыта прямоугольная комната 17 (4 × 2.5 м) с выходом на площадь. Здесь, как видно, в течение длительного времени находили убежище случайные жильцы, в результате пребывания которых стены сильно пострадали, особенно западная, почти полностью разрушенная. Впоследствии она была небрежно заложена обломками сырцового кирпича, вероятно, от упавшего свода. Стены покрыты густым слоем копоти. Находки в завале обломков грубой кухонной посуды подтверждают указанное наблюдение. Рядом с этим помещением в толще стены оконтурено другое небольших размеров (2 × 2 м) помещение 16 с выходом на двор, о назначении которого трудно что-либо сказать с определенностью.

С наружной стороны восточной стены ограды на расстоянии 2.5 м на юг от ворот оконтурена стенка, тянущаяся перпендикулярно к стене ограды. Вместе с симметрично поставленной стеной севернее проема ворот она ограничивает прямоугольную площадку перед воротами.

Вдоль наружной стороны восточной стены имеется суфа.

Раскопки двора объекта II

Небольшие по объему, но давшие существенные результаты работы были проведены в 1950 г. и на территории второго храма. Здесь они велись в основном также у ограды храма, главным образом в юго-восточном углу двора.

Первоначально имелось в виду обследовать только фас ограды храма I, обращенный на север, т. е. в сторону двора второго храма. Напомним, что здесь стена ограды является одновременно и внешней стеной помещений, которые входят в эту ограду. Соответствующая работа была проделана, и эта сторона стены ограды была прослежена на всем ее протяжении. Сохранность стены ограды на отдельных участках оказалась неодинаковой, местами она сильно попорчена огнем костров и очагов.

Здесь, на расстоянии двух с лишним метров от встречной восточной ограды, на глубине около 1 м от верха стены, почти на уровне поверхности двора, была

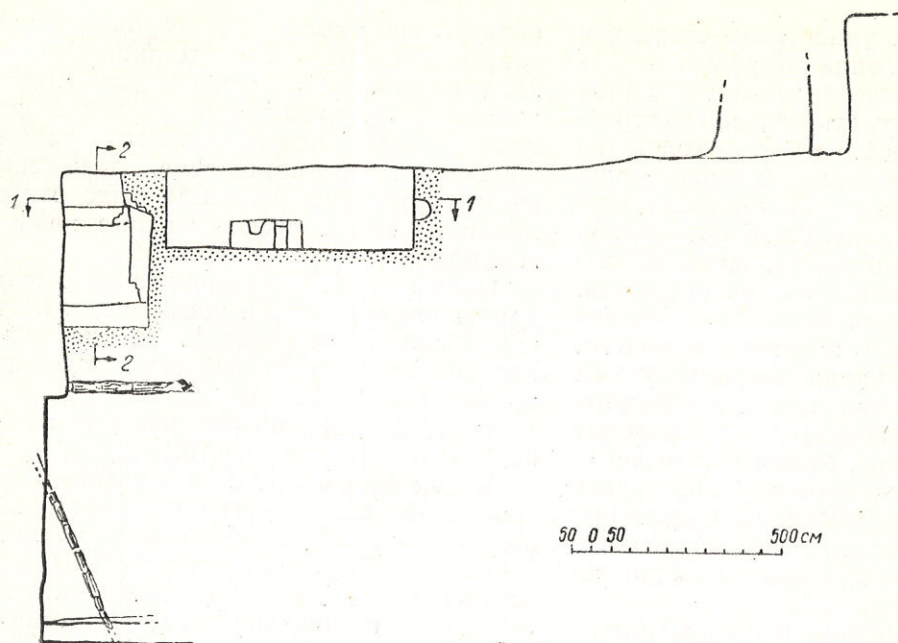
обнаружена уходящая вглубь кирпичная кладка. Вскоре было установлено, что кладка эта принадлежит сравнительно хорошо сохранившемуся на месте фрагменту свода, перекрывавшего находившееся под ним помещение. Заложением на этом участке раскопом было открыто два помещения, расположенные ниже поверхности пола двора (рис. 19).

Одно из них, обозначенное помещением 1 (нижнего горизонта), примыкает к восточной стене. Помещение 2, расположенное перпендикулярно к первому, примыкает к южной стене ограды.

Ниже дается описание каждого из этих помещений в отдельности.

Помещение 1. Завал, которым было заполнено все внутреннее пространство помещения, состоял в основном из плотно слежавшегося лёсса со значительным количеством обломков сырцового кирпича. В плане помещение это представляет продолговатую комнату. Конфигурация несколько неправильная, и противоположные стенки по своим размерам разнятся одна от другой. В среднем комната имеет в длину 4.05 м при ширине в 2.8 м.

Вдоль западной и северной стен прослеживается невысокое возвышение—суфа, однако с весьма нечеткими очертаниями. Стены помещения покрыты штукатуркой из глины с большой примесью гача, образующей жесткую корку. Это первый случай обнаружения в Пянджикенте такой штукатурки. Обычная штукатурка, которой покрывались стены помещений верхнего горизонта, состоит из глины с примесью самана (мелко нарубленной соломы). Применению здесь штукатурки с гачем обусловлено необходимостью предохранить подземную часть помещения от сырости. Сохранность стен в высоту не одинаковая. Восточная и южная стены, которые подходят под стены ограды, сохранились на всю первоначальную высоту. Северная и западная в верхней части разрушены. Впрочем, последняя в южной части, где находился остаток свода, сохранилась также вполне удовлетворительно. Высота стен помещения была около 2 м. В тех местах, где отпала штукатурка, выступает галечник. Реконструкция свода по сохранившемуся фрагменту дает возможность установить и общую высоту помещения, которая равнялась приблизительно 2.5 м.



a

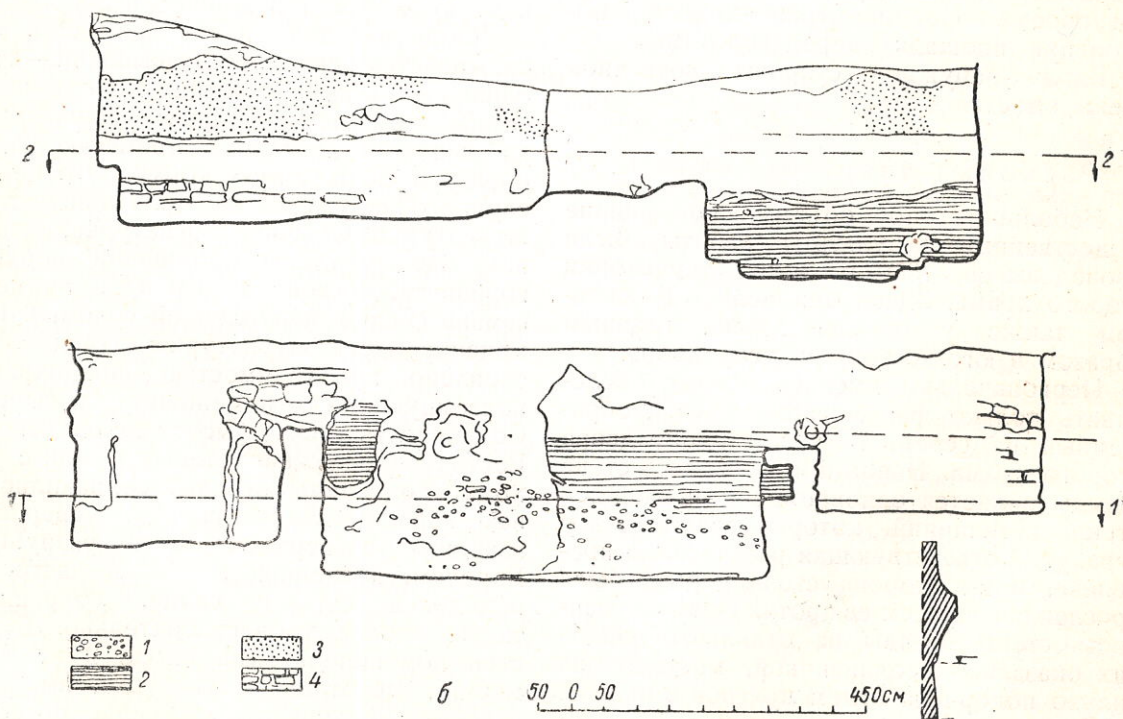


Рис. 19. Объект II. План (а) и разрезы (б) помещений нижнего горизонта.
 1 — завал с включением углей, 2 — штукатурка из лѣсса, 3 — остатки штукатурки с ганчем, 4 — кирпич.

Помещение сообщалось с поверхностью при помощи лестницы. Однако самой лестницы не сохранилось. Такая лестница, как увидим, обнаружена во втором помещении. В завале и на полу помещения находилось значительное количество обломков керамики, главным образом от толсто-стенных сосудов. Наиболее важной находкой, сделанной в этом помещении, являются три однотипных медных монеты, обнаруженные на полу. Они отличаются от наиболее распространенных на городище согдийских монет отсутствием квадратного отверстия в середине и, видимо, являются более ранними.

Помещение 2. Как указывалось, помещение это расположено перпендикулярно к первому, причем восточная торцовая стена его составляет часть западной стены первого помещения. В плане оно представляет собой удлинённый прямоугольник, имеющий в длину 6.35 м при ширине в 2.1 м (рис. 19). Южная стена этого помещения, как выше отмечено, подходит под стену ограды. Последняя здесь даже несколько нависает над ней, правда, всего на несколько сантиметров. Благодаря этому обстоятельству сохранность ее вполне хорошая. Также сравнительно хорошо сохранились и торцовые стены, особенно восточная. Несколько в худшем состоянии оказался верх северной стены.

Все стены этого помещения также покрыты ганчевой (с глиной) штукатуркой, причем здесь, кроме стен, такой же обмазкой покрыта восточная половина пола.

В западной стене имеется небольшая эллипсовидная ниша, тщательно оштукатуренная.

Перекрытие здесь также было сводчатым. Основание свода хорошо прослеживается у торцовых стен. По профилю отпечатка на последних свод может быть легко реконструирован. Суфы в этом помещении не обнаружены. У северной стены имеется лестница из глины, от которой сохранились три ступеньки. К стене лестница примыкает продольной стороной. Она приставлена к весьма любопытному небольшому сооружению, верх которого служит одновременно третьей ступенькой лестницы. По внешнему виду сооружение это представляет собой небольшую, но сравнительно глубокую арку или нишу

(рис. 20). Стенки сложены из кирпича; свод стрельчатый, из поставленных на ребро под углом двух кирпичей. Размеры сооружения следующие: в длину по фасаду оно имеет около 1.3 м, высота 1.05 м, глубина 0.55 м, ширина проема 0.4 м. Общий облик его напоминает известные в античном мире эдикулы или ларарии, служившие для помещения домашних богов.

Близкую аналогию этому сооружению дает известное городище в восточном Афганистане — Беграм. В верхнем горизонте городища (Беграм III), датированном концом IV в., сходные сооружения обнаружены в отдельных помещениях жилых

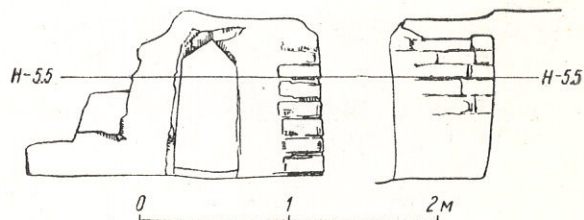


Рис. 20. Объект II. Ниша в помещении № 2 нижнего горизонта.

домов. Культурное назначение этих ниш как мест, «где хранились изображения богов и святых»,¹ в Беграме подтверждается находками соответствующих культовых скульптурных изображений.

По еще не опубликованным данным, аналогичное сооружение открыто и на Афрасиабе.

Завал помещения был насыщен различными культурными остатками. Обращает на себя внимание большое количество угля, костей и фрагментов керамики. Ряд интересных находок был сделан на полу помещения. Так, здесь найдено несколько фрагментов сосудов более ранних типов, чем керамика, находимая в раскопках верхнего горизонта. Особый интерес представляет найденный здесь венчик сосуда с двумя отисками геммы, изображающими мужское лицо в профиль (рис. 21). На полу обнаружены три монеты, из которых две аналогичны найденным в помещении 1, третья — монета обычного согдийского чекана, с отверстием посре-

¹ Р. Гиршман. Раскопки французской археологической делегации в Беграме (Афганистан). КСИИМК, XIII, 1946, стр. 14.

дине. Следует полагать, что помещения эти принадлежали жилому комплексу. Об этом в первую очередь говорит тщательное покрытие стен и отчасти пола специальной штукатуркой, которая должна была предохранить их от проникновения сырости. Показательно наличие суфы в первом помещении и ниши во втором. Но, пожалуй, наиболее выразительно свидетельствует об этом открытая во втором помещении домашняя «божница». Можно согласиться с исследователем Беграма, когда он пишет о комнатах с аналогичными сооружениями, что это были «ком-



Рис. 21. Оттиск геммы на фрагменте хума.

наты-часовенки», где вокруг ниши собирались члены семьи. То обстоятельство, что в первом помещении такого сооружения не было обнаружено, говорит, вероятно, о том, что оба помещения принадлежали одной семье. Одна из комнат служила для постоянного пребывания, другая имела указанное специальное назначение.

Открытие этих помещений-полуземлянок несомненно представляет большой интерес. До сих пор, насколько известно, археологией Средней Азии такой тип жилищ не зафиксирован. Однако эти землянки, или полуземлянки, приобретают весьма важное значение и в другом отношении. Они дают возможность несколько глубже по времени заглянуть в историю Пянджикента как поселения.

Результаты работы прошлых лет оставляли общее впечатление о городище шахристана Пянджикента как памятнике однослойном по преимуществу, и время существования города определялось сравнительно недолгим периодом — приблизительно от середины VII до сере-

дины VIII в. Находки, которые говорили о более раннем времени, были единичны и чаще находились не в слое, а в подъемном материале (оттиски геммы, фрагменты статуэток, некоторые монеты). Правда, указанием на то, что городище Пянджикента имеет более длительную и сложную историю, явился тот факт, что главные помещения второго храма построены на платформе, образованной забивкой более раннего здания. Однако, так как это последнее здание не было детально обследовано и данных о времени его существования не получено, вопрос в целом не был поставлен.

Сейчас, с открытием рассматриваемых помещений, можно говорить о более длительной истории города, чем это предполагалось раньше. Действительно, совершенно очевидно, что интересующие нас помещения построены до того, как была сооружена ограда храма с ее системой построек, поскольку стены ее (ограды) поставлены непосредственно над стенами «землянок». Несомненно также и то, что комплекс наиболее выразительных предметов, найденных в этих помещениях (монеты, фрагменты тонкостенной керамики и особенно оттиски геммы), принадлежит к более раннему времени. Наконец, сам тип сооружений, т. е. то, что они являются землянками, тогда как все городище состоит из наземных построек, говорит о другом периоде их возникновения.

Р. Гиршман, исследовавший Беграм, датирует слой, к которому приурочены комнаты с нишами для хранения изображений богов, IV в. н. э. Одновременны ли наши землянки беграмским? — Едва ли. Однако возможность того, что они появились в следующие — V или VI в., вполне допустима.

Раскопки водопровода. Обследование восточной стены ограды было продолжено в направлении на север, а также за пределы участка, на котором обнаружены помещения-землянки. Стены ограды прослежены здесь на расстоянии 8 м от южного конца, где была обнаружена встречная стена, идущая с востока на запад. Нижние слои завала, образовавшегося у стен ограды, содержали большое количество обломков крупных керамических сосудов и перегорелой земли. При расчистке поверхности двора обнаружено

значительное количество крупных булыжников, которые в отдельных местах образуют небольшие вымостки. На данном участке двора были открыты две линии водопроводных труб — так называемых кубуров, расположение которых показано на плане (рис. 19).

Первая линия состоит из более крупных труб и тянется с востока на запад, причем прослеживается на расстоянии 3.5 м. Сохранились три цельных трубы и две разбитых — неполных, причем разбитыми оказались крайние. Восточная труба подходит под стену ограды. Крайним западным обломком трубы линия кончается. Во всяком случае прослеженный дальше на запад участок длиной около 1 м не обнаружил следов продолжения этой линии. Вторая линия лучшей сохранности, идет под углом к первой в северо-западном направлении. Она имеет в длину 4.4 м и состоит из пяти труб. Оба конца ее заходят под стенки ограды. Совершенно очевидно, что эта линия является отводной от первой, причем место ее отхода проектируется безошибочно направлением осей обеих линий. Кубуры пянджикентского водопровода представляют собой глиняные трубы в форме более или менее правильного усеченного конуса (рис. 22). Цифры, характеризующие их размеры, таковы: труба главной линии имеет в длину 0.98 м, диаметр широкого отверстия, включая толщину стенок, — 235 мм, диаметр узкого отверстия — 195 мм.

Малый кубур при длине в 0.75 м соответственно имеет диаметры 100 и 80 мм.¹

Факт открытия указанных, хотя и небольших, отрезков двух водопроводных линий приобретает, естественно, исключительно большой интерес для характеристики жизни города и является важным показателем городского благоустройства и общего уровня материальной культуры жителей в изучаемое время. Одновременно он дает ответ и на некоторые конкретные вопросы, связанные с вопросом о водоснабжении города. Очевидно, вода поступала на территорию храма с восточной стороны.

Положение городища, занимающего вершину холма, состоящего из конгломе-

ратов, исключает возможность предположения о наличии внутри города поверхностных источников питания водопровода. Поэтому надо думать, что вода оступала из источника, который находился за пределами городской стены, точнее — за пределами восточной стены. В таком случае главная водопроводная линия должна была иметь значительную длину. К сожалению,

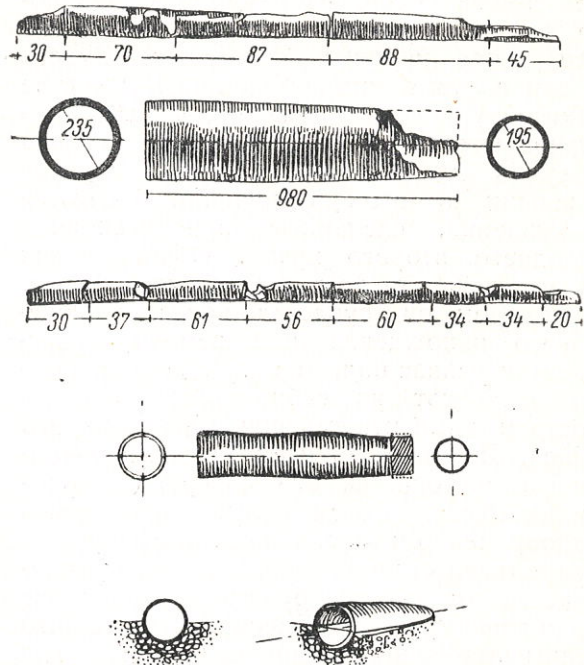


Рис. 22. Водопроводные трубы.

топографически произвести нивелировочные работы не представилось возможным, и многие, связанные с открытием водопровода вопросы остались не выясненными. В заключение следует отметить, что трубы залегали на глубину 0.5 м от современной поверхности двора, в его низинной части. Как видно, специального ложа-канавы для водопровода сделано не было. Трубы положены на выровненной поверхности, в отдельных местах обложены крупными булыжниками.

Некоторые выводы

Раскопками 1950 г. главная, наиболее трудоемкая работа по выявлению архитектурного облика объекта I в основном закончена. Это не значит, что работы по

¹ Цифры размеров малого кубура приближительные.

изучению этого памятника завершены. Много работы предстоит еще впереди. Достаточно сказать, что не исследована терраса-платформа, на которой стоят главные помещения храма. За исключением узкой полосы вдоль стен ограды, площадь двора остается также неисследованной. Не ясна структура северной и западной частей ограды, а также некоторых участков самого храма, например его западного фасада. Имеется и ряд других более или менее крупных недоделок. Вместе с тем и для понимания храма в качестве архитектурного сооружения, и для восстановления ряда моментов его истории получен достаточный материал. Крайне важными в этом отношении являются наблюдения, сделанные при раскопках соседнего, второго храма. Общий облик храма даже в том разрушенном виде, в котором он предстал после многовекового нахождения под землей, производит и сейчас большое впечатление. Особо обращают на себя внимание цельность и компактность при развитости его плана. Высокие архитектурно-композиционные достоинства его совершенно очевидны. Вместе с тем нельзя не отметить одновременно и того, что некоторые крайне существенные технические приемы строительства отличаются бросающейся в глаза примитивностью. Так, несмотря на то, что стены выложены из кирпича, удобного для перевязки, нигде не сделаны попытки конструктивно связать две встречные стены. Как правило, стены приставляются друг к другу «впритык».

Такой несовершенный прием строительства, значительно снижая прочность конструкции, имел, однако, то преимущество, что давал полный простор для различных перестроек здания и особенно для их наращивания и расширения. Для возведения нового помещения было достаточно приставить к существующим стенам новые, и дальнейшая работа шла, не затрагивая прежних помещений. Без учета этого обстоятельства нельзя понять и историю изучаемого здания, сложения его плана. Даже беглый анализ последнего показывает, что окончательная форма, которую он принял, не является первоначальной, исходной. Без труда обнаруживается целый ряд крупных изменений и перестроек, которым подверглось здание,

прежде чем оно приняло свой окончательный вид. Рассмотрение этих перемен представляется весьма поучительным и на них стоит остановиться подробнее. Так, прежде всего обращают на себя внимание два крайних южных боковых помещения храма — пятое и шестое. Что они являются более поздними пристройками, свидетельствует уже то, что они создают резко бросающуюся в глаза асимметрию плана, которая не была бы допущена при одновременной постройке их с остальными помещениями, где принцип симметрии строго выдержан. Но еще более показательным можно считать то, что у этих двух помещений полы находятся на значительно более низком уровне, чем полы остальных помещений храма. Это объясняется тем, что на линии северной стены помещений 5 и 6 кончается стилобат, на котором стоит храм. Невозможно себе представить, что при одновременной планировке обстоятельство это не было бы учтено строителем. Стилобат был бы расширен в соответствии с площадью всех помещений или же вся планировка здания была бы иной. Нельзя не отметить и общую оторванность этих помещений от всех остальных, их изолированность. Чтобы попасть в главные помещения храма, необходимо было сделать длинный путь через ворота двора. Все это говорит о том, что первоначальный план храма исключал эти помещения. Целый ряд крупных перестроек и переделок, повлекших за собой существенные изменения в отдельных деталях плана, прослеживается и внутри помещений храма. Так, в свое время были удлинены боковые стены главного зала (четырёхколонного) паховыми блоками толщиной в 70—80 см. Тогда же были наращены на такую же толщину и восточные простенки коридоров. Носили ли данные изменения характер ремонта или были вызваны другими соображениями, сказать трудно. Для нас важно отметить, что они привели к увеличению площади зала и одновременно к заметному сужению крытой части айвана. Вполне вероятно, что именно в связи с последним обстоятельством подверглось значительной реконструкции и устройство айвана в целом. Об этом весьма наглядно говорит линия столбов, поддерживавших перекрытие. Действительно, они расположены, как это видно из плана,

таким образом, что большая часть площадки шириной приблизительно в 2,5 м оказывалась вне защиты перекрытия. Вне связи с последней оказались и крайние боковые стенки, ограждающие айван с севера и юга. Нам представляется, что такое положение может быть объяснено лишь тем, что незащищенная перекрытием часть площадки айвана, так же как и указанные стенки, появились не одновременно с храмом в целом, а позже. Непосредственным же поводом к их появлению могло явиться утолщение стен зала и коридоров, вызвавшее сужение айвана и связанные с этим неудобства. Подтверждается это и сравнением плана рассматриваемого айвана с планом айвана второго храма. Таким образом, можно утверждать, что и с этой стороны первоначальный план храма значительно отличался от современного. Следы крупных пристроек прослеживаются и в боковых помещениях — коридорах. Нет оснований сомневаться в том, что в первоначальном виде боковые помещения как с севера, так и с юга были одинаковыми и разница, которая наблюдается в современном их состоянии, является результатом перестройки. Характер поперечных стен, представляющих собой тонкие перегородки, превратившие южный коридор в два закрытых помещения (2 и 4), говорит об этом вполне определенно. Однако надо сказать, что данная перестройка на структуре здания мало отразилась. Гораздо больший интерес представляет для истории сложения плана здания перестройка, имевшая место в северном коридоре. В чем она выразилась, видно из сопоставления южной стены северного коридора с аналогичной ей северной стеной южного.

В последнем, т. е. южном коридоре, северная стена в западной своей части делает уступ на толщину стены, в соответствии с планом главных помещений храма. Такой уступ делала и южная стена северного коридора. Однако в настоящее время приставной стеной уступ выровнен, и стена здесь стала прямой. То, что стена эта являлась приставной, не вызывает никаких сомнений; между ней и основной стеной по всей длине прослеживается широкий шов. Совершенно очевидно, что пристройка этой стены вызвана не случайными соображениями, как, например, постройка пере-

городок в южном коридоре. Нет также оснований думать, что она служила целям ремонта. Появление этой стены бесспорно связано и одновременно с возведением здесь сводчатого перекрытия, наличие которого, как указывалось, хорошо здесь документировано. Таким образом, становится очевидным, что и свод в этом месте более позднего происхождения. Обстоятельство это весьма существенно, так как говорит о том, что до появления этого свода здесь было перекрытие другого типа, по всей вероятности, плоское. Но в таком случае встает вопрос о том, какая причина вызвала эту замену. Единственным ответом, как нам представляется, является то, что перестройка этого коридора затронула не только перекрытия. Повидимому, тип самого помещения был совершенно иным. Навряд ли будет ошибочным предположение о том, что до этой перестройки здесь, как и в здании второго храма, был не закрытый коридор, а открытый айван. Превращение его в закрытое помещение привело к постройке внешней стены, а затем и свода, для чего понадобилось выровнять и южную стену.

Очевидно, такое же положение было и с другими боковыми помещениями. Будучи первоначально открытыми галереями, они лишь впоследствии были превращены в закрытые помещения. В западном коридоре это видно из того, что крайний с юга отрезок восточной стены, служащий одновременно торцевой стенкой для западного помещения южного коридора, является несомненно поздней пристройкой. Об этом говорит достаточно наглядно то, что этот отрезок вдвое тоньше основной стены. Ремонтная стенка, пристроенная здесь, была необходима в связи с появлением свода, для которого первоначальная толщина стены была недостаточной мощной.

Несколько труднее поддается объяснению тот факт, что в помещениях 2 и 4 южного коридора плоские перекрытия не были заменены сводом. Объяснение, которое мы можем дать этому факту, заключается в следующем. Первоначально и здесь была галерея. Но перестройка ее в закрытые помещения произошла, вероятно, раньше перестройки северного и западного коридоров. При перестройке не коснулись перекрытия, которое осталось плоским.

Вслед за тем к внешней стене были пристроены помещения 5 и 6, находившиеся, по всей вероятности, под общей с помещениями 2 и 4 крышей.

Все вышесказанное заставляет прийти к общему выводу о том, что устройство главных помещений первого храма подверглось за время своего существования значительным переменам. План его до этих перестроек, по всей вероятности, был аналогичным плану второго здания. Но является ли и этот план в полном его объеме исходным? Нам представляется, что и в этом виде план храма есть результат определенной и, вероятно, длительной эволюции. По всей вероятности, исходную форму плана храма надо видеть в приделе

северной ограды, где он состоит из двух помещений — айвана и святилища. Появление боковых помещений в виде открытых галерей, которые, видимо, обусловили появление фасадной галереи — портика, было результатом более или менее длительного развития. Перестройки и перемены, которые прослеживаются на примере первого храма, говорят о том, что процесс развития структуры храма не был закончен.

Это наблюдение, а также тот несомненный факт, что до сих пор в доарабском зодчестве ни в Средней Азии, ни в соседних странах мы не находим близких аналогий нашим храмам, позволяет говорить о том, что складывался этот тип храмов на основе местной строительной традиции.

БИБЛИОГРАФИЯ

ТАДЖИКСКОЙ АРХЕОЛОГИЧЕСКОЙ ЭКСПЕДИЦИИ 1946—1952 гг.

I. Материалы и исследования

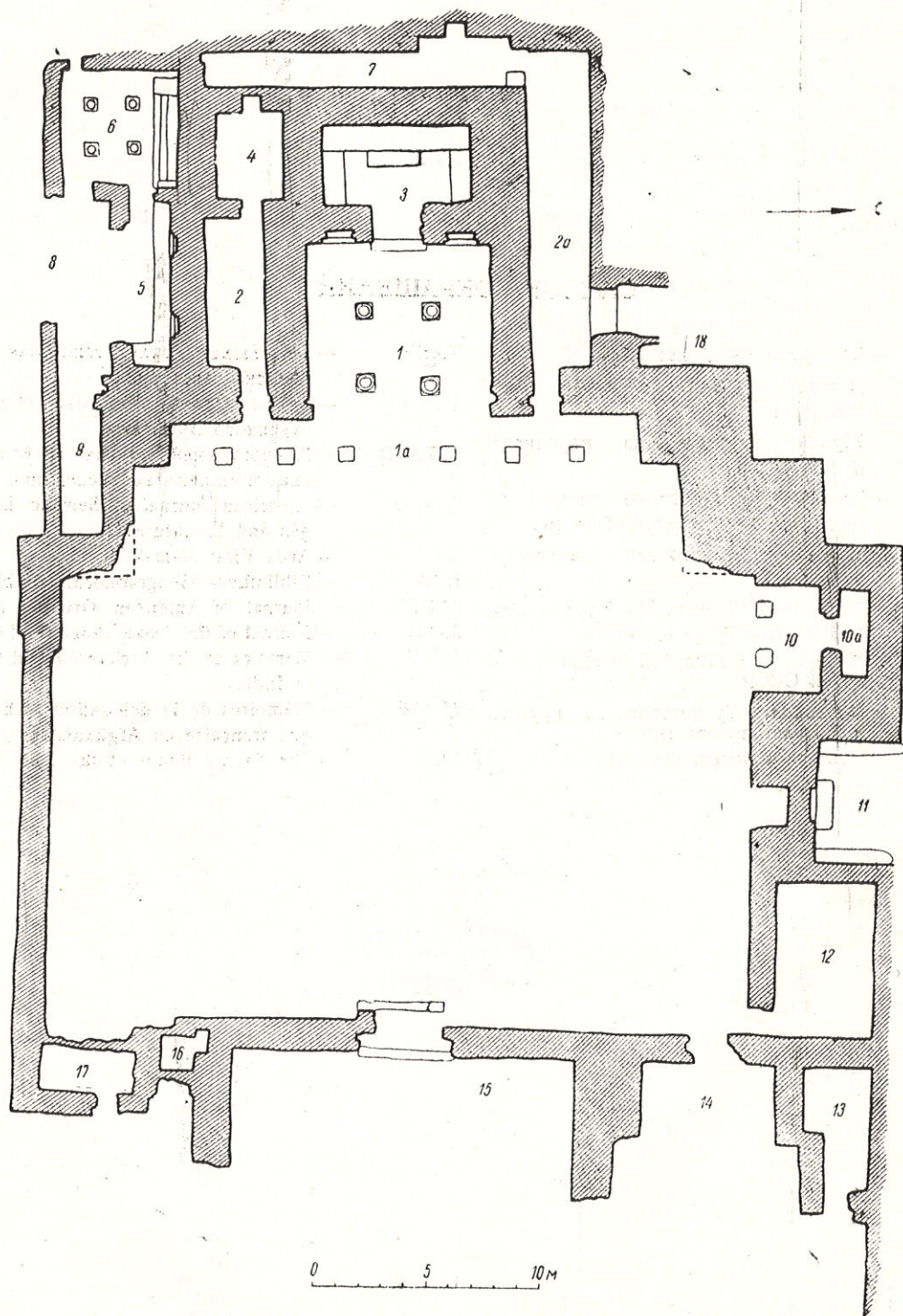
- Беленицкий А. М. Находка железного ключа в Пянджикенте. КСИИМК, XXIX, 1949.
- Беленицкий А. М. Мавзолей у селения Саят. КСИИМК, XXXIII, 1950.
- Беленицкий А. М. Отчет о работе Вахшского отряда в 1946 г. Труды Согдийско-тадж. археолог. экспед., т. I, М.—Л., 1950 (МИА СССР, № 15).
- Беленицкий А. М. Отчет о работе Вахшского отряда в 1947 г. Труды Согдийско-тадж. археолог. экспед., т. I, М.—Л., 1950 (МИА СССР, № 15).
- Беленицкий А. М. Мавзолей у селения Саят. Труды Согдийско-тадж. археолог. экспед., т. I, М.—Л., 1950 (МИА СССР, № 15).
- Беленицкий А. М. Раскопки здания на шахристане Пянджикента. Труды Согдийско-тадж. археолог. экспед., т. I, М.—Л., 1950 (МИА СССР, № 15).
- Беленицкий А. М. Железный ключ из Пянджикента. Труды Согдийско-тадж. археолог. экспед., т. I, М.—Л., 1950 (МИА СССР, № 15).
- Беленицкий А. М. Историко-географический очерк Хутталя средневековых времен до X в. н. э. Труды Согдийско-тадж. археолог. экспед., т. I, М.—Л., 1950 (МИА СССР, № 15).
- Беленицкий А. М. О пянджикентских храмах. КСИИМК, XLV, 1952.
- Бретаницкий Л. С. Архитектурные памятники Гиссара. Труды Согдийско-тадж. археолог. экспед., т. I, М.—Л., 1950 (МИА СССР, № 15).
- Вактурская Н. Н. Труды Согдийско-таджикской экспедиции ИИМК АН СССР, и Государственного Эрмитажа, т. I. Под ред. А. Ю. Якубовского, М.—Л., 1950 (МИА СССР, № 15). Рецензия: ВДИ, 1951, № 3.
- Воронина В. Л. Приемы строительной техники доарабского периода в Средней Азии. КСИИМК, XXVIII, 1949.
- Воронина В. Л. Изучение архитектуры древнего Пянджикента. Труды Согдийско-тадж. археолог. экспед., т. I, М.—Л., 1950 (МИА СССР, № 15).
- Воронина В. Л. Резное дерево Зарафшанской долины. Труды Согдийско-тадж. археолог. экспедиции, т. I, М.—Л., 1950 (МИА СССР, № 15).
- Гафуров Б. Г. История таджикского народа в кратком изложении, т. I, изд. 2-е. М., 1952, стр. 83—85, 116, 117, 139.
- Гинзбург В. В. Первые антропологические материалы к проблеме этногенеза Бактрии, Труды Согдийско-тадж. археолог. экспед., т. I, М.—Л., 1950 (МИА СССР, № 15).
- Дальский А. Н. Наскальные изображения Таджикистана. Изв. ВГО, т. 81, в. 2, 1949.
- Дальский А. Н. Наскальные изображения в бассейне реки Зарафшан. Труды Согдийско-тадж. археолог. экспед., т. I, М.—Л., 1950 (МИА СССР, № 15).
- Дьяконов М. М. Работы Таджикско-согдийской археологической экспедиции в 1946—1948 гг. Сообщ. Тадж. ФАН СССР, X, 1948.
- Дьяконов М. М. Работы Кафирниганского отряда. Труды Согдийско-тадж. археолог. экспед., т. I, М.—Л., 1950 (МИА СССР, № 15).
- Дьяконов М. М. Образ Сиявуша в среднеазиатской мифологии. КСИИМК, XI, 1951.
- Дьяконов М. М. Перспективы археологического изучения Таджикистана. Труды Тадж. ФАН СССР, XXIX, 1951.
- Колпаков А. П. Археологические памятники на юге Таджикистана. Сообщ. Тадж. ФАН СССР, I, 1947.
- Колпаков А. П. Страница из истории Кобадяна. Сообщ. Тадж. ФАН СССР, XXXI, 1951.
- Лев Д. Н. Древний палеолит в Аман-Кутане. Труды УзГУ, нов. сер., № 39, Самарканд, 1949 (раздел «Палеолитические местонахождения в Средней Азии. Таджикская ССР». Итоги разведок Окладникова на юге Таджикистана в 1948 г.).
- Негматов Н. Усрушана в VII—X вв. (автореферат диссертации на соискание ученой степени кандидата исторических наук). М.—Л., 1952.
- Рудо К. Г. К вопросу о вооружении Согда VII—VIII вв. Сообщ. Республ. историко-краеведч. муз. Тадж. ССР, I, Археология, 1952.
- Смирнова О. И. Согдийские монеты из раскопок в Пянджикенте. КСИИМК, XXVIII, 1949.
- Смирнова О. И. Вопросы исторической топографии и топонимики верхнего Зарафшана. Труды Согдийско-тадж. археолог. экспед., т. I, М.—Л., 1950 (МИА СССР, № 15).
- Смирнова О. И. Археологические разведки в бассейне Зарафшана в 1947 г. Труды Согдийско-тадж. археолог. экспед., т. I, М.—Л., 1950 (МИА СССР, № 15).
- Смирнова О. И. Монеты из раскопок древнего

- Пянджикента (1947 г.). Труды Согдийско-тадж. археолог. экспед., т. I, М.—Л., 1950 (МИА СССР, № 15).
- Ставиский Б. Я. Исследование мазденотского некрополя древнего Пянджикента. Сообщ. Тадж. ФАН СССР, XIX, 1949.
- Ставиский Б. Я. Раскопки жилой башни в Кухендизе Пянджикентского владетеля. Труды Согдийско-тадж. археолог. экспед., т. I, М.—Л., 1950 (МИА СССР, № 15).
- Ставиский Б. Я. К вопросу об идеологии домусульманского Согда. Сообщ. Республ. историко-краевед. муз. Тадж. ССР, в. I, Археология, 1952.
- Терезножкин А. И. Раскопки в Кухендизе Пянджикента. Труды Согдийско-тадж. археолог. экспед., т. I, М.—Л., 1950 (МИА СССР, № 15).
- Якубовский А. Ю. Согдийская экспедиция. КСИИМК, XXI, 1947.
- Якубовский А. Ю. Живопись древнего Пянджикента. Сообщ. Тадж. ФАН СССР, XX, 1948.
- Якубовский А. Ю. Работы СТАЭ в 1947 г. КСИИМК, XXVIII, 1949.
- Якубовский А. Ю. Итоги работ Согдийско-таджикской археологической экспедиции в 1946—1947 гг. Труды Согдийско-тадж. экспед., т. I, М.—Л., 1950 (МИА СССР, № 15).
- Якубовский А. Ю. Живопись древнего Пянджикента по материалам работ Согдийско-таджикской археологической экспедиции 1948—1949 г. Изв. АН СССР, сер. ист. и филос., 1950, т. VII, № 5.
- Якубовский А. Ю. Древний Пянджикент (итоги 4-летних работ 1947—1950 гг. СТАЭ). Тезисы докладов на сессии ОИФ и пленуме ИИМК, посвященных итогам археологических исследований 1946—1950 гг. Изд. АН СССР, М., 1951.
- Якубовский А. Ю. Древний Пянджикент. Сб. «По следам древних культур», М., 1951.
- Якубовский А. Ю. Главные вопросы изучения истории развития городов Средней Азии. Труды Тадж. ФАН СССР, т. XXIX, 1951.
- Дьяконов М. М. и Беленицкий А. М. Новые археологические открытия в Таджикистане. «Коммунист Таджикистана», № 232 (6302), 30 октября 1951 г. (также: «Ленинабадская правда», 2 ноября 1951 г.).
- Итоги археологических исследований 1946—1950 гг. Изв. АН СССР, сер. ист. и филос., т. VIII, 1951, № 3.
- Итоги археологических исследований 1946—1950 гг. Вестн. АН СССР, 1951, № 8, стр. 108.
- Итоги археологических исследований 1949 г. Вестн. АН СССР, 1950, № 5, стр. 98.
- Итоги археологических экспедиций 1949 г. Изв. АН СССР, сер. ист. и филос., т. VII, 1950, № 3, стр. 285.
- Капошина С. И. Пленум ЛОИИМК по археологии Средней Азии. ВДИ, 1948, № 4.
- Киселев С. В. Советская археология в первое послевоенное пятилетие. Изв. АН СССР, сер. ист. и филос., т. VIII, 1951, № 3, стр. 64.
- Киселев С. В. Советская археология в первом послевоенном пятилетии. Тезисы докладов на сессии ОИФ и пленуме ИИМК, посвященных итогам археологических исследований 1946—1950 гг. Изд. АН СССР, М., 1951.
- Киселев С. В. Советская археология в первое послевоенное пятилетие. КСИИМК, XLIV, 1952, стр. 14.
- Колпаков А. П. Археологические экспедиции на юге Таджикистана. «Коммунист Таджикистана», № 110 (5144), 4 июня 1947 г.
- Колпаков А. П. К истории Куляба. «Кулябская правда», № 71 (707), 11 июня 1948 г.
- Колпаков А. П. О работе ТСАЭ в 1948 г. «Кулябская правда», № 65 (701), 28 мая 1948 г.
- Колпаков А. Новые данные по археологии Таджикистана. «Коммунист Таджикистана», № 215 (6026), 29 октября 1950 г.
- Кругликова И. Сессия ОИФ и пленум ИИМК АН СССР, посвященные итогам полевых работ 1948 г. ВДИ, 1949, № 3, стр. 189.
- Мерперт Н. Я. Некоторые итоги полевых археологических исследований в 1949 г. ВДИ, 1950, № 2, стр. 225.
- Мирзоев А. Чамъбаат ва вазифаҳои навбатии модар соҳаи таърих, археология, этнография, забон, мухатсози ва адабиёт. Сб. «Развитие науки в Таджикистане», Сталинабад, 1951.
- Монгайт А. Л. Обзор полевых исследований ИИМК в 1947 г. ВДИ, 1948, № 2, стр. 159.
- Никольская Т. Н. Итоги работ советских археологов за 1946—1950 гг. ВДИ, 1951, № 4, стр. 223.
- Раскопки древнего таджикского города. «Известия», № 243 (10083), 14 октября 1949 г.
- Сессия ОИФ АН СССР и пленум ИИМК АН СССР, посвященные итогам полевых археологических исследований Института истории материальной культуры за 1948 г. КСИИМК, XXXII, 1950, стр. 9.
- Сессия ОИФ и пленум ИИМК, посвященные итогам полевых археологических исследований ИИМК за 1949 г. КСИИМК, XXXVII, 1951, стр. 7.
- Славетатор Д. Пянджикентская живопись. «Вечерний Ленинград», № 9 (1558), 12 января 1951 г.
- Согдийские картины (новые раскопки в Пянджикенте). «Вечерний Ленинград», № 228 (1161), 28 сентября 1949 г.
- Соловьев М. Достижения советских археологов. (Рецензия на сб. «По следам древних культур»). «Новый мир», 1950, № 3.

II. Информации о работах экспедиции и научно-популярные статьи

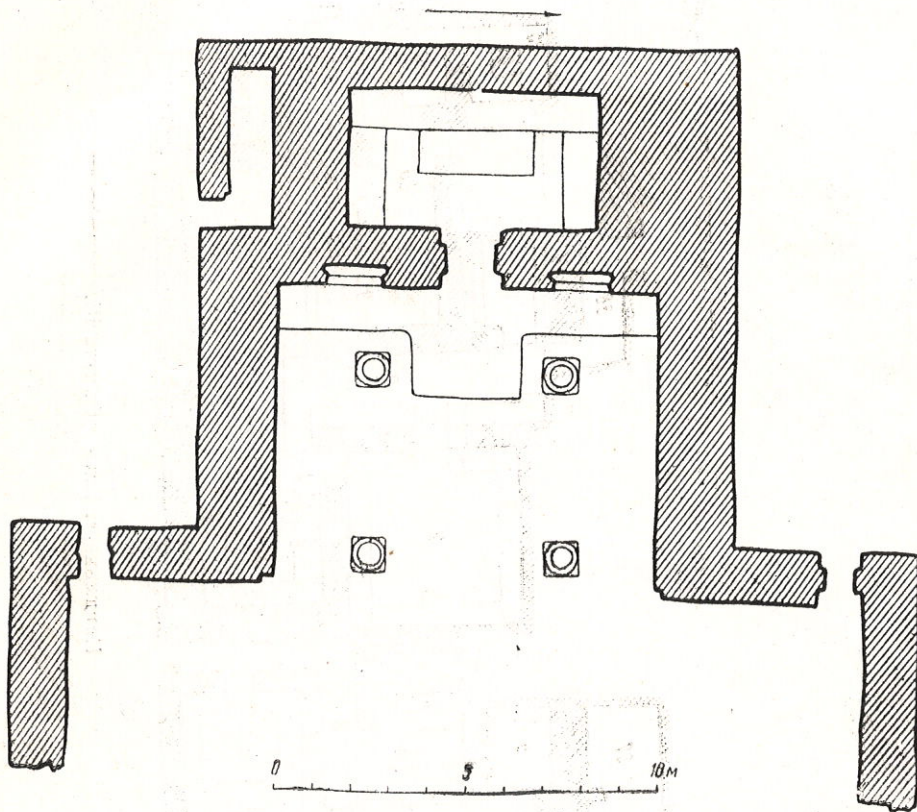
- Беленицкий А. М. Древний город на Вахше. «Коммунист Таджикистана», № 118 (5152), 15 июня 1947 г.
- Беленицкий А. М. На правом берегу Кафирнигана. «Коммунист Таджикистана», № 69 (5362), 4 апреля 1948 г.
- В. А. Историческая наука в СССР. Сессия ОИФ. Вопр. ист., 1947, № 5.
- В долине Зерафшана (раскопки Таджикской археологической экспедиции). «Вечерний Ленинград», № 255 (2109), 27 октября 1952 г.
- Доклад о работе СТАЭ. «Коммунист Таджикистана», № 186 (5479), 17 сентября 1948 г.
- Древний Пянджикент. Вестн. АН СССР (в Отделе истории и философии), 1949, № 6.
- Дьяконов М. М. Археологические работы в Таджикистане. «Коммунист Таджикистана», № 59 (5093), 22 марта 1947 г.
- Дьяконов М. М. Археологические работы 1947 г. «Коммунист Таджикистана», № 29 (5322), 8 февраля 1948 г.
- Дьяконов М. М. Археология Средней Азии (пленум ИИМК в Ленинграде). Вестн. АН СССР, 1948, № 8.

- Ставиский Б. Я. Археологическое исследование Таджикистана. ВДИ, 1952, № 1, стр. 165.
- Ставиский Б. Я. Кофтукови Панакенти кадима. Газ. «Чованони Тоҷикистон», № 16 (1799), 4 февраля 1951 г.
- Ставиский Б. Я. и Кинжалов Р. В. Изучение древнего мира в отделе Востока Государственного Эрмитажа. ВДИ, 1952, № 3.
- Тереножкин А. И. Согд и Чач. КСИИМК, XX XIII, 1950, стр. 152.
- Толстов С. П. Достижения советской археологии. Сб. «Иосифу Виссарионовичу Сталину Академия Наук СССР», М., 1949, стр. 763.
- Удальцов А. Д. Археологическое изучение страны. Вестн. АН СССР, 1947, № 5, стр. 33.
- Успехи советской археологии. Изв. АН СССР, сер. ист. и филос., т. IX, 1952, № 3.
- Через рубеж веков. (Археологические находки в Таджикской ССР). «Вечерний Ленинград», № 42 (975), 20 февраля 1949 г.
- Шевченко И. Таджикско-согдийская экспедиция. «Коммунист Таджикистана», № 125 (4901), 23 июня 1946 г.
- Шевченко И. Раскопки в Сары-Мазарском городище. «Коммунист Таджикистана», № 152 (4928), 31 июля 1946 г.
- Шевченко И. Таджикско-согдийская экспедиция. «Коммунист Таджикистана», № 166 (5200), 22 августа 1947 г.
- Шевченко И. Доклад о работе СТЭ. «Коммунист Таджикистана», № 186 (5479), 17 сентября 1948 г.
- Шелов Д. Полевые археологические исследования в 1948 г. ВДИ, 1949, № 2, стр. 258.
- Экспедиции таджикских ученых. «Правда», № 361 (11468), 27 декабря 1942 г.
- Экспедиционные работы ленинградских ученых. Вестн. АН СССР, 1952, № 1, стр. 120.
- Field, Henry. Archaeological News. Russia. Amer. Journ. of Archaeol., v. 55, № 2 (April, 1951).
- Frye, Richard N. Tarxun — Tūrkhūn and Central Asian History. Harvard Journal of Asiatic studies, v. 14, N 1/2, 1951, p. 129.
- Monheit A. Von den russischen Ausgrabungen im Jahre 1947. Historia, 1950, I, Baden-Baden.



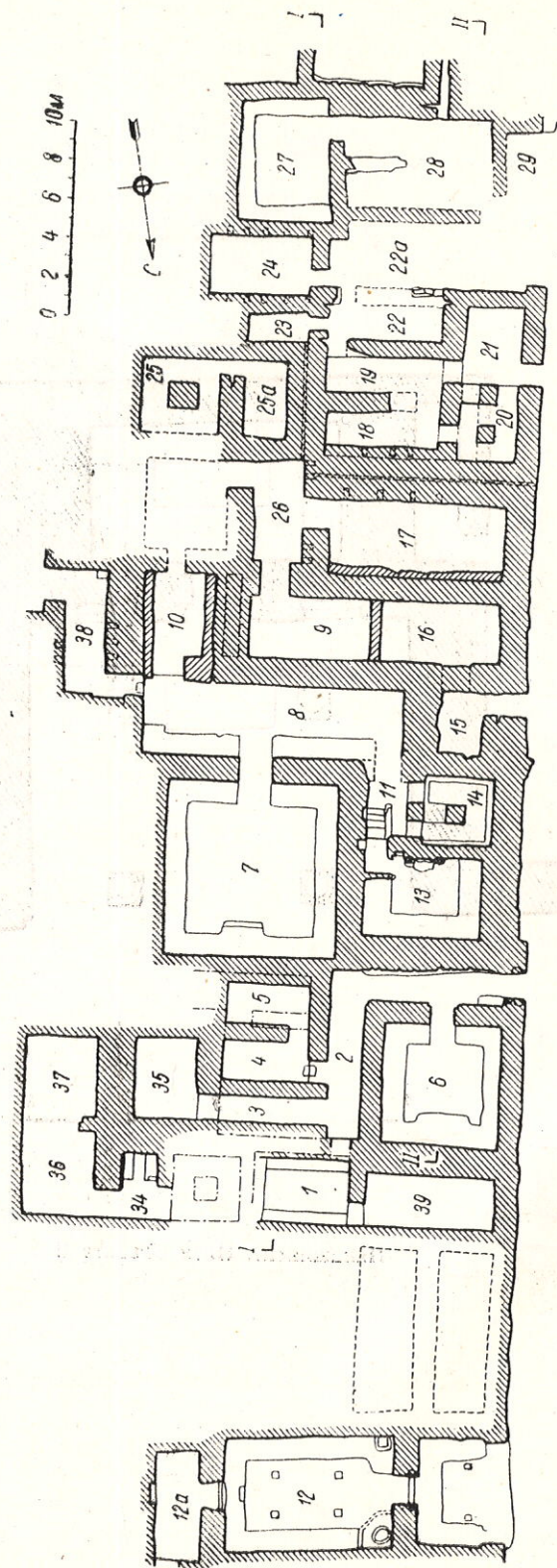
Панджикент. План объекта I.

Таблица II

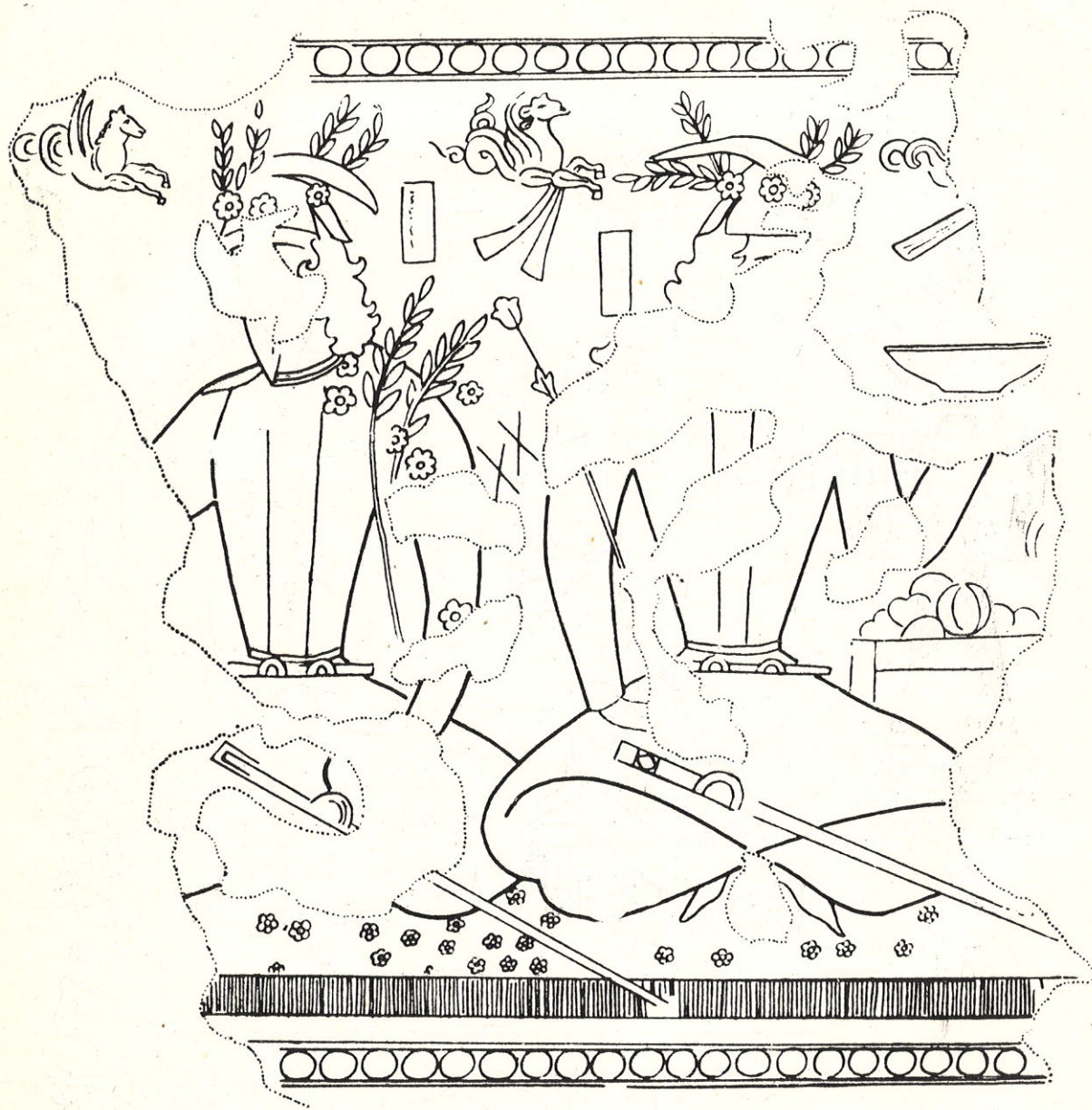


Пянджикент. План объекта II.

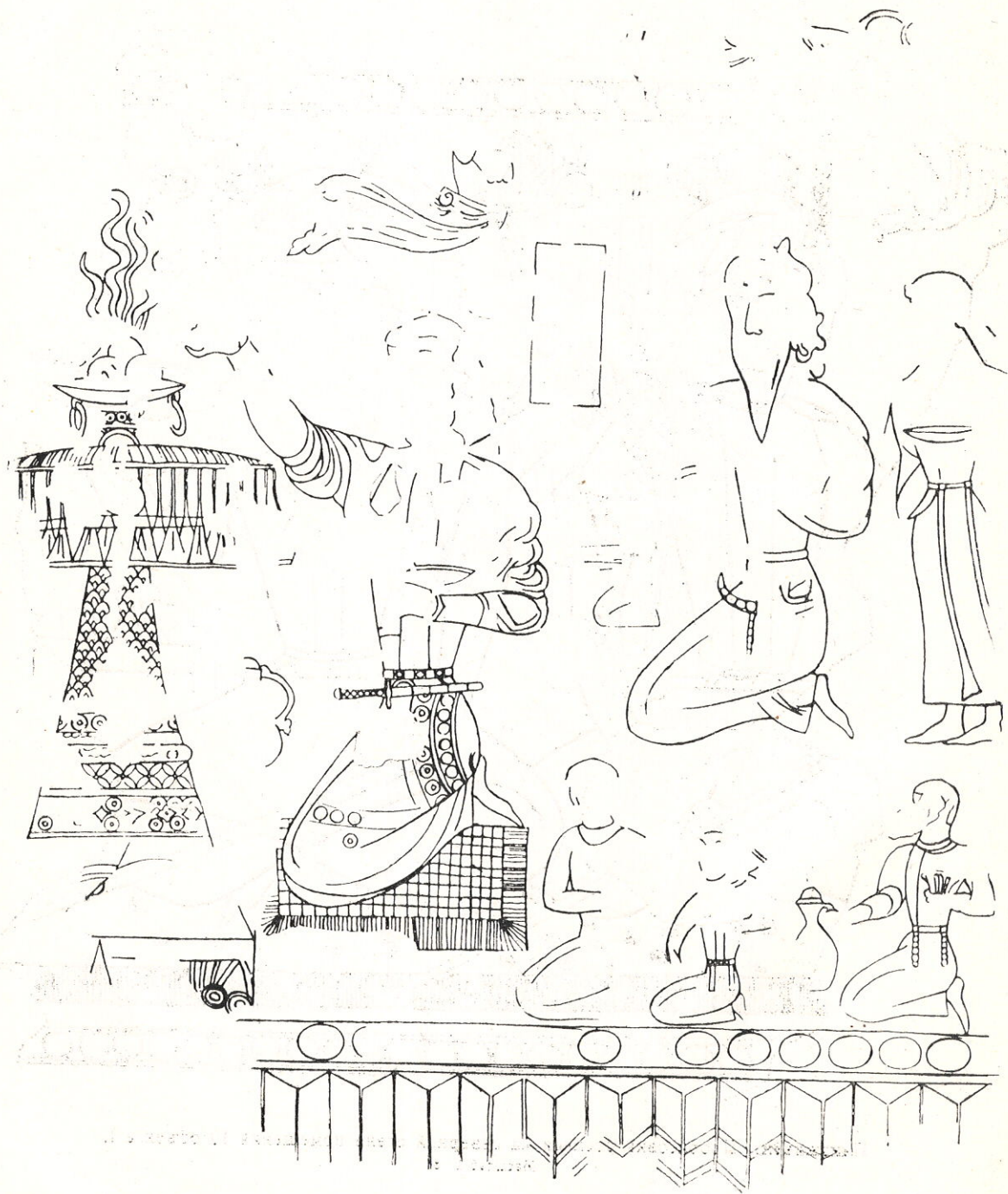
Таблица III



Пянджент. План об'єкта III.

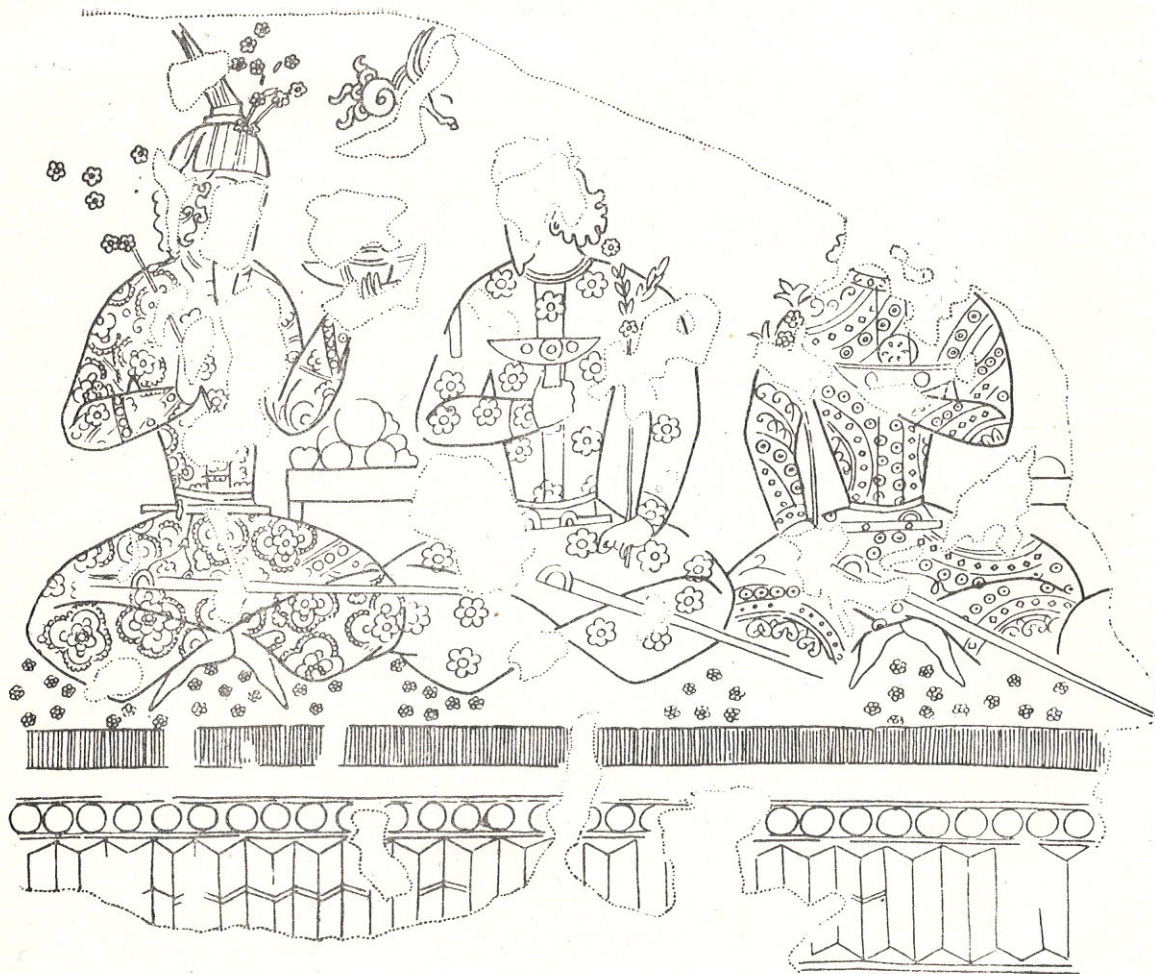


Панджикент. Прорисовка росписи на северной стене помещения 10 объекта 1.
Масштаб 1 : 8.



Пянджикент. Прорисовка росписи на северной стене помещения 10 объекта I.

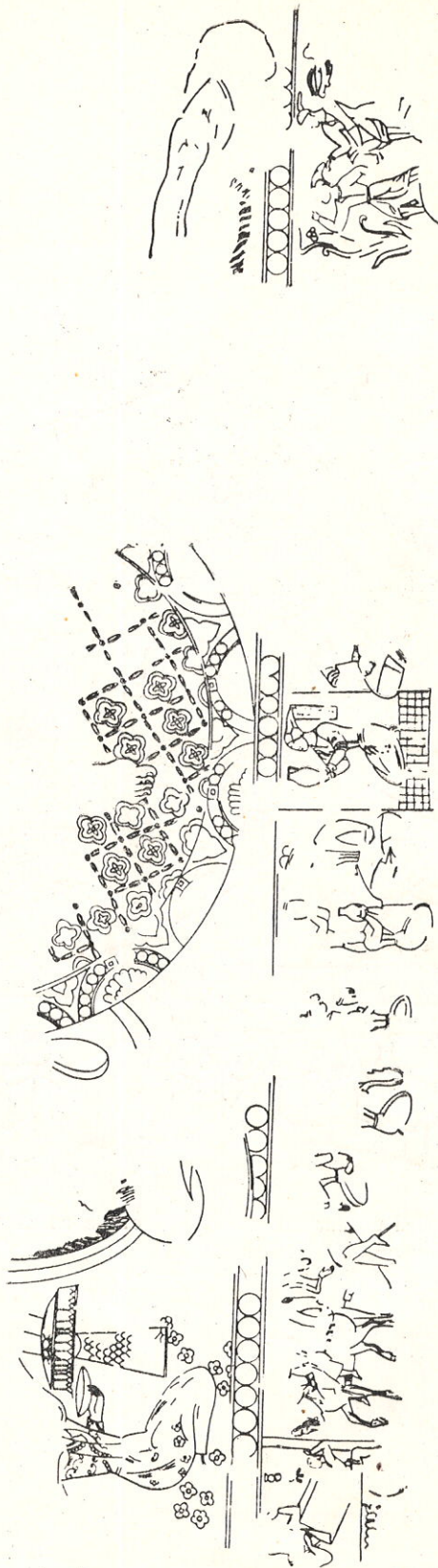
Масштаб 1 : 8.



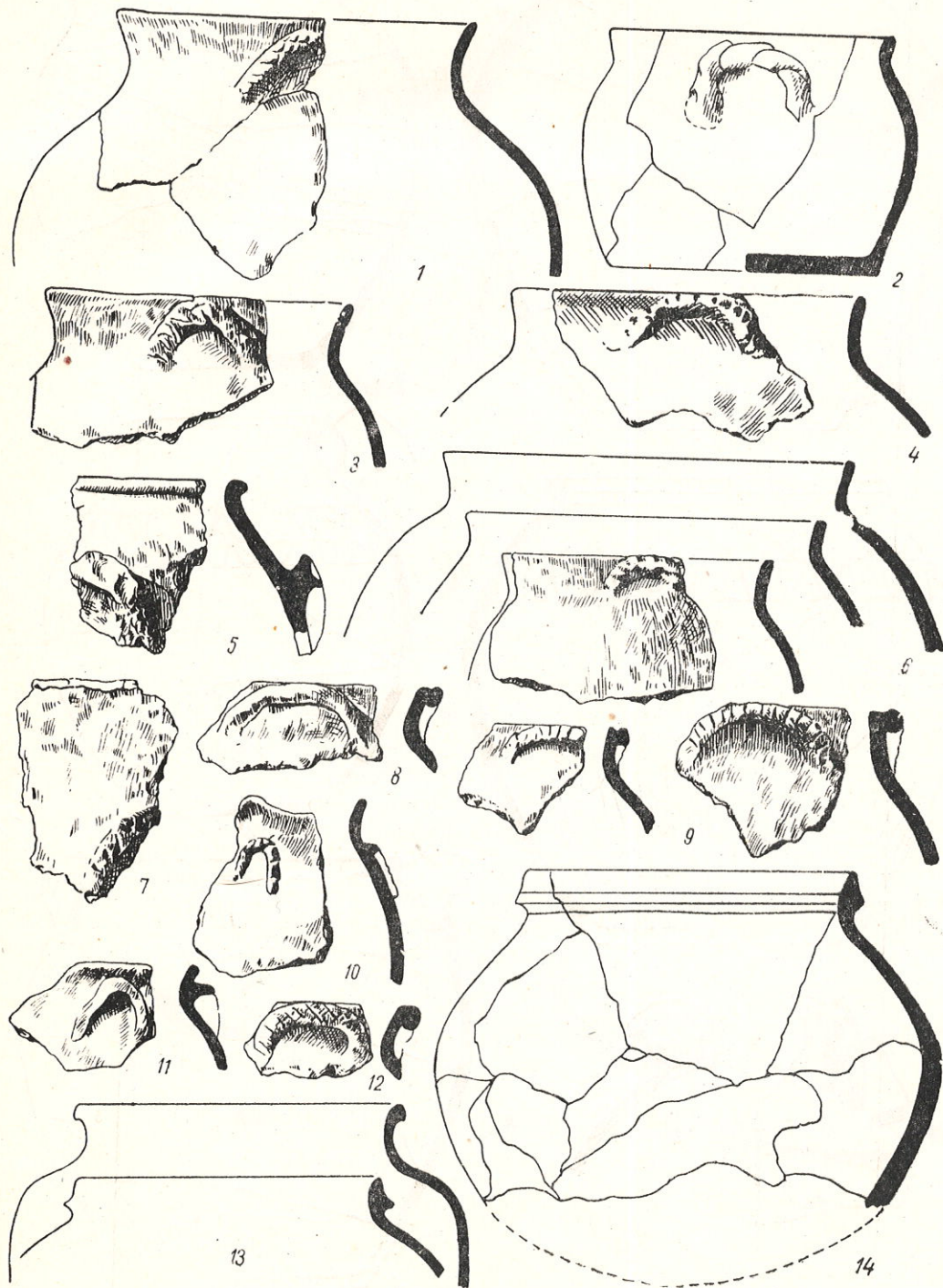
Панджикент. Прорисовка росписи на восточной стене помещения 10 объекта I.

Масштаб 1 : 12.

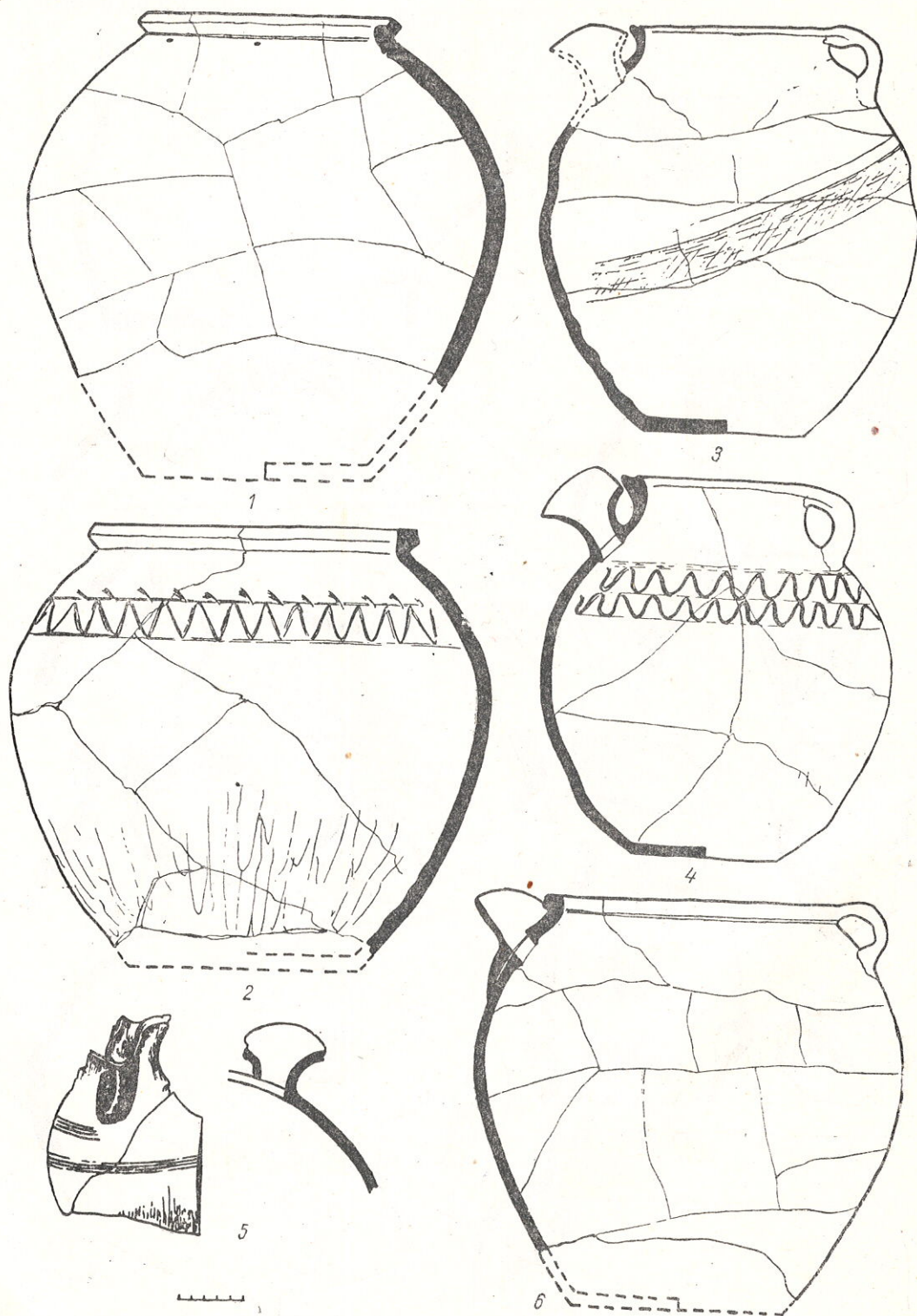
Таблица VII



Лянджикент. Прорисовка росписи на северной стене помещения 7 объекта III.
Масштаб 1 : 20.

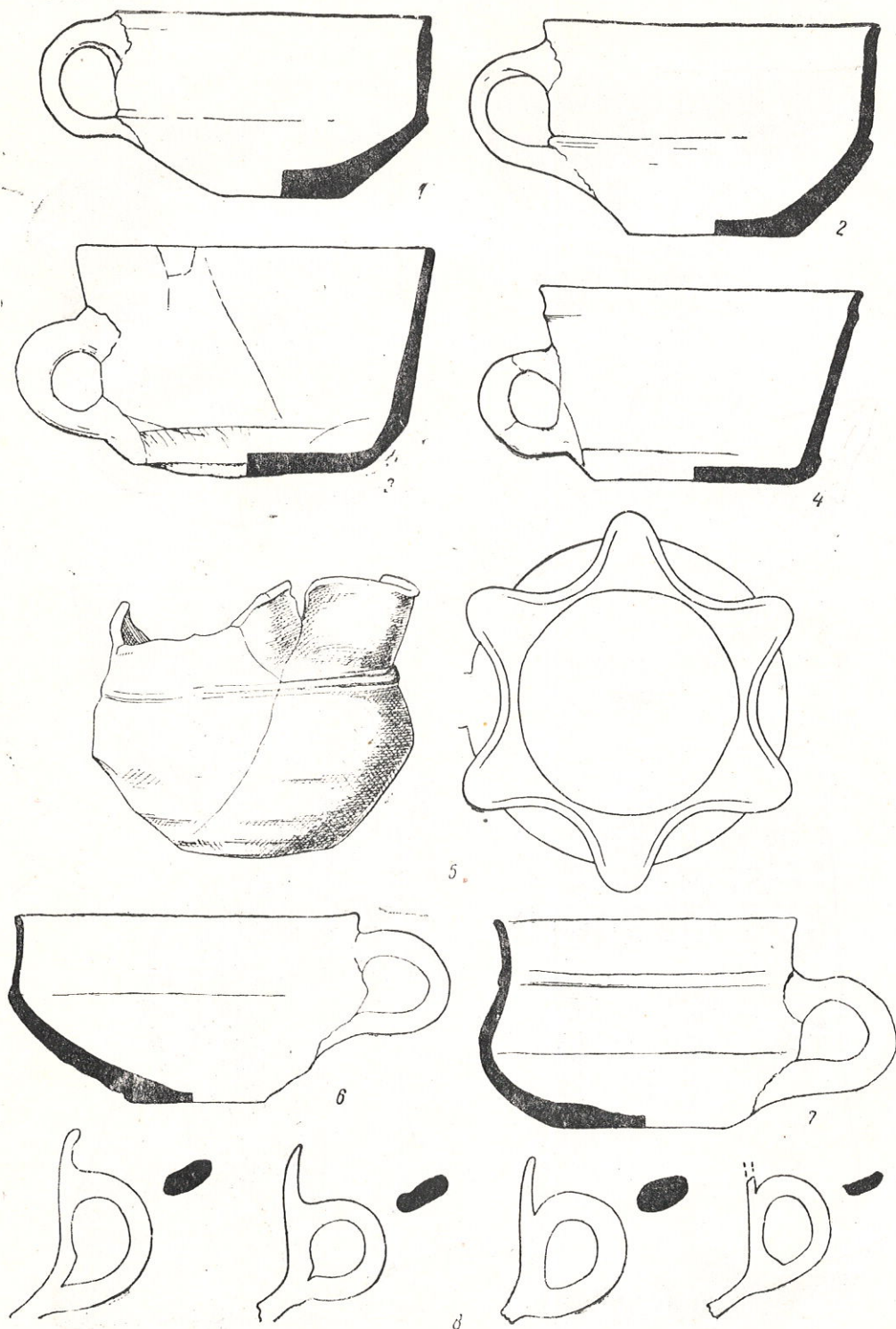


Пянджикент. Лепная керамика.
Масштаб 1:4.

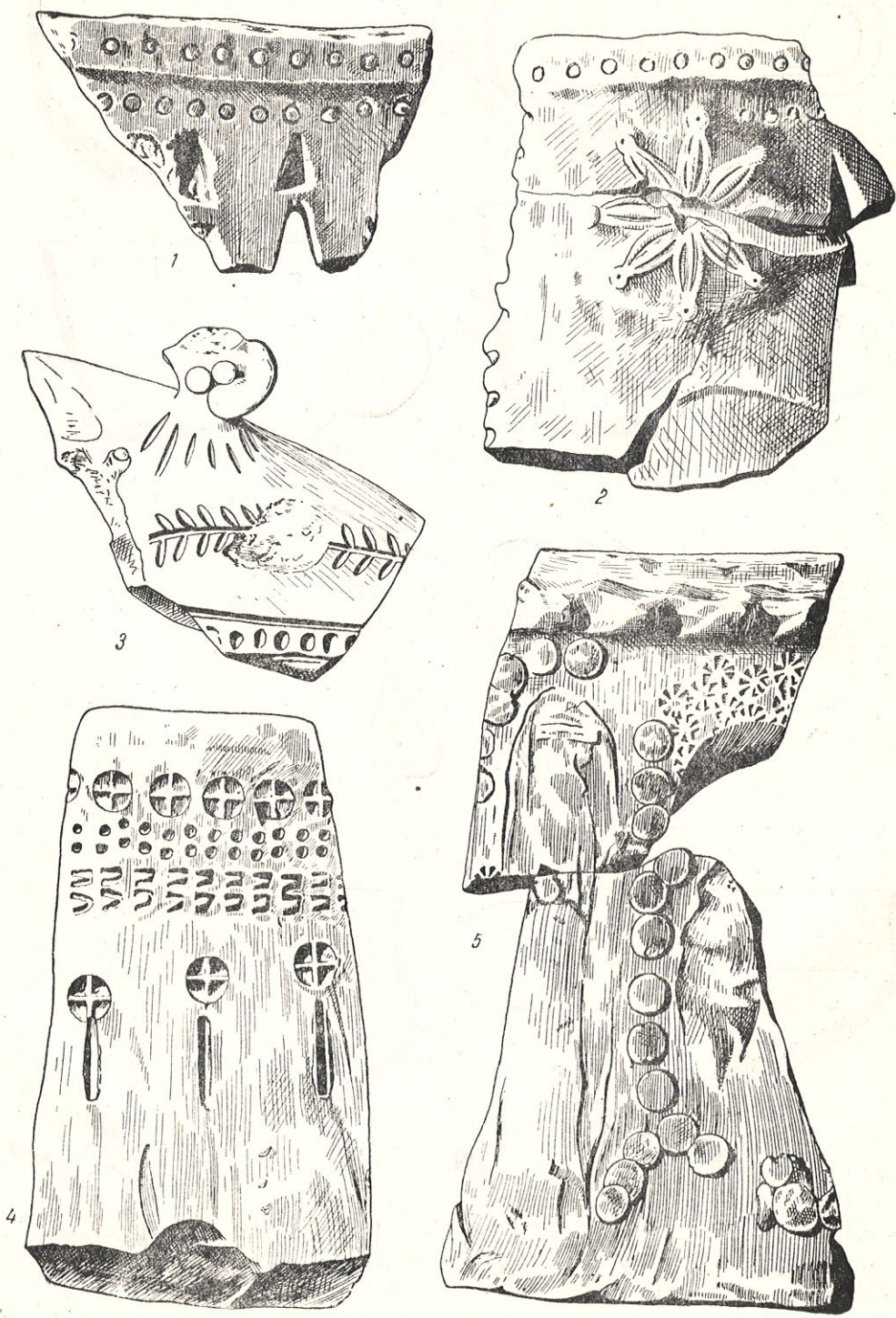


Пянджикент. Сосуды со смятым сливом и небольшие хумы.
Масштаб 1:5.

Таблица X



Пянджикент. Кружки.
Масштаб 1 : 2.



Фрагменты оссуриев из наусов древнего Пянджикента.

Масштаб 1 : 2 $\frac{1}{2}$.